



INFORME DE
SOSTENIBILIDAD

2024



Contenido

Acerca de este informe	3
Carta de la dirección general	4
ACERCA DE MULTIVA	5
Propósito	7
Visión	7
Propuesta de valor	8
Valores	8
Productos y servicios de nuestras principales líneas de negocio.	9
Presencia de nuestras oficinas regionales	12
Productos y servicios de banca retail	12
Mercados globales.	13
Banca Patrimonial y Privada	14
Sociedad Operadora de Fondos de Inversión	15
Experiencia del cliente	16
ENFOQUE ASG	17
Enfoque ASG	18
Estrategia de Sostenibilidad	19
AMBIENTAL.	20
Ecoeficiencia y compromiso ambiental	21
Energía	22
Emisiones	23
Residuos	23
Agua	24
SOCIAL	25
Gestión del talento	26
Plantilla laboral	26
Capacitación y desarrollo.	27
Bienestar de los colaboradores	29
Diversidad, equidad e inclusión	30
Educación e inclusión financiera	32
GOBERNANZA	33
Gobernanza.	34
Asamblea General de Accionistas	34
Consejo de Administración.	34
Equipo directivo	37
Ética y cumplimiento	38
Código de Ética y Conducta	39
Ciberseguridad	40
Gestión de riesgos	43
Gobernanza y responsabilidades	43
Identificación y gestión de riesgos	45
BANCA SOSTENIBLE	49
Financiamiento e inversión sostenible	50
Colocación de bonos ASG	50
Inversión ASG	51
Alineación con la Taxonomía Sostenible de México	53
Gestión de riesgos ASG en la cartera	54
Riesgos asociados al cambio climático	55
ANEXOS.	56
Materialidad	57
Grupos de interés	58
Alianzas	59
Apoyo comunitario	60
Índice GRI	61
SASB Bancos Comerciales (2023).	65
SASB Financiamiento al Consumidor (2023)	67
NIS	68

Acerca de este informe

GRI 2-1, 2-2, 2-3, 2-14

1 ACERCA DE ESTE INFORME

En Grupo Financiero Multiva reafirmamos nuestro compromiso con la transparencia y la conducta responsable. Como parte de este esfuerzo, iniciamos nuestro ciclo anual de rendición de cuentas con la publicación de nuestro Primer Informe de Sostenibilidad, un documento que presenta los objetivos y acciones que impulsamos en los ámbitos Ambiental, Social y de Gobernanza (ASG).

Este documento tiene como finalidad informar a nuestros grupos de interés sobre las actividades que desarrollamos durante el periodo del 1 de enero al 31 de diciembre de 2024. Es importante señalar que el contenido de este informe no fue sometido a verificación por parte de un tercero independiente.

Los temas incluidos fueron definidos a partir del ejercicio de doble materialidad que realizamos en 2024, el cual considera tanto la perspectiva financiera como el impacto de nuestras operaciones. Este análisis nos permitió identificar y priorizar los asuntos ambientales, sociales, financieros y de gobernanza (ASG) más relevantes para nuestra organización y nuestros grupos de interés.

Para la elaboración de este informe, tomamos como base los Estándares del Global Reporting Initiative (GRI) y del Sustainability Accounting Standards Board (SASB). Además, incorporamos las Normas de Información de Sostenibilidad (NIS), las cuales definen criterios y métricas específicas para la divulgación del desempeño en sostenibilidad. Estas normas están alineadas con los principales marcos internacionales y adaptadas al contexto de la industria financiera en México.

La elaboración del informe fue liderada por el área de Sostenibilidad, con el apoyo de una firma de consultoría especializada y la colaboración de diversas áreas de la Institución, que aportaron información clave para su desarrollo. Una vez concluido, el documento fue revisado y aprobado por la Dirección de Planeación Estratégica, la Dirección General de Banco Multiva y la Dirección General de Grupo Financiero Multiva, como parte del proceso de validación interna.

¿Cómo leer este informe?

- La estructura de los capítulos está organizada según las dimensiones ASG y nuestras prioridades en sostenibilidad.
- Bajo el título de cada sección se presentan los contenidos relacionados con los Estándares GRI, las métricas SASB y las Normas de Información de Sostenibilidad (NIS). Además, se incluye un ícono que representa cada uno de los pilares de nuestra estrategia.
- Al final del informe se incluyen anexos que abordan los temas materiales, los grupos de interés y las alianzas de la organización, así como los índices de contenidos GRI, SASB y NIS.

Carta de la dirección general

GRI 2-22



JAVIER VALADEZ

Director general
Grupo Financiero Multiva



TAMARA CABALLERO

Directora general
Banco Multiva

**Multiva sostenible:
un compromiso con
el futuro de México**

Con gran orgullo presentamos el Primer Informe de Sostenibilidad de Grupo Financiero Multiva, un hito que representa mucho más que la publicación de un documento: es la expresión tangible de nuestra convicción de que el crecimiento económico debe estar estrechamente vinculado al bienestar social, al cuidado del medio ambiente y a una gobernanza ética y transparente.

Este primer informe representa el inicio de una nueva etapa para Multiva, en la que la sostenibilidad se consolida como un eje estratégico de nuestro modelo de negocio y como una herramienta poderosa para impulsar una transformación positiva en México. Para lograrlo, hemos puesto en marcha diversas iniciativas ASG, en estrecha colaboración con las distintas áreas del Grupo. Estas acciones son ahora parte esencial de nuestras operaciones, de nuestra cultura organizacional y de la propuesta de valor que ofrecemos a través de nuestros productos y servicios.

Como institución financiera, estamos convencidos de que tenemos tanto la capacidad como la responsabilidad de influir de manera positiva en nuestro entorno. Los bancos desempeñamos un papel clave en la transición hacia una economía más sostenible, al canalizar recursos hacia proyectos que generen valor económico, social y ambiental de manera equilibrada. Publicar este informe no sólo representa un ejercicio de transparencia, sino también

una manifestación clara de nuestro compromiso con el financiamiento sostenible y con la construcción de un futuro más resiliente e inclusivo.

Este documento refleja también los esfuerzos que hemos emprendido para contribuir a la construcción de un México más fuerte. Además de abordar los aspectos de sostenibilidad, incorporamos nuestra nueva propuesta de valor e imagen institucional, que refuerzan nuestro compromiso de mantenernos competitivos, cercanos a nuestros clientes y posicionados como un banco especializado.

Al mirar hacia el futuro, en un entorno de cambio acelerado, nuestro papel será más relevante que nunca. En Multiva asumimos con convicción el compromiso de innovar y generar un impacto positivo que inspire a otros, con el firme propósito de construir, juntos, un México más justo, equitativo y sostenible.

Agradecemos profundamente a quienes lideraron este esfuerzo —en especial al equipo de Sostenibilidad— y a todos quienes confían en Multiva. Sigamos transformando juntos, con propósito, con visión y con la certeza de que estamos construyendo un mejor futuro para todas y todos.

¡Muchas gracias!

**Acerca
de Multiva**

2



An aerial photograph of a modern, curved glass skyscraper. The building's facade is made of blue-tinted glass panels. On the top floor, there is a rooftop terrace with several white patio umbrellas and tables. The building is surrounded by lush green trees and a city street with parked cars. The overall scene is bright and clear.

Impulsamos el crecimiento
y generamos las posibilidades
para crear un mejor país.

Multiva

GRI 2-1, 2-6, 3-3

Somos Grupo Financiero Multiva, una institución 100% mexicana conformada por Banco, Casa de Bolsa y Operadora de Fondos de Inversión. Contamos con el respaldo de un equipo de especialistas con más de 40 años de experiencia en el mercado financiero, lo que nos distingue por nuestro conocimiento y trayectoria, y nos hace más competitivos.

Con el firme compromiso de generar valor compartido para nuestros distintos grupos de interés, implementamos mejores prácticas relacionadas con sostenibilidad que buscan fortalecer nuestros procesos, productos, tecnología y a nuestro capital humano.

Creemos en el “sí se puede” y lo hacemos realidad con soluciones financieras a la medida, cercanas, ágiles y expertas.



Propósito

Impulsar el crecimiento económico y social de México a través de productos especializados que permitan a las empresas y al gobierno contar con soluciones financieras que resuelvan sus necesidades específicas.



Visión

Ser reconocidos como referente del mercado de financiamiento estructurado, gracias a la capacidad que tenemos de generar valor para nuestros clientes, a través de nuestra experiencia, adaptabilidad, toma de decisión y tiempo de respuesta.

Propuesta de valor

Multiva ayuda a personas, empresas y gobiernos que desean avanzar y potenciar su crecimiento.

Somos un Banco diferente que apoya a sus clientes a plantear la manera de hacer realidad sus metas, proyectos y sueños, mediante una actitud proactiva que siempre busque el “cómo sí”, con un pensamiento fuera de la caja y gran agilidad para crear las soluciones que otros no pueden.

Multiva es la opción inteligente, porque está comprometido con el “sí se puede”, utilizando su experiencia y voluntad creativa para generar las condiciones que permitan expandir las posibilidades de sus clientes.

Nuestro propósito es materializar las ideas que otros creyeron imposibles, alcanzar el máximo potencial, así como generar bienestar y crecimiento mutuo de una manera segura y confiable.

Nuestra cultura corporativa se sustenta en sólidos valores que guían cada una de nuestras acciones y decisiones.



Valores



Buscar equilibrio entre lo profesional y lo personal para lograr un balance de vida



Comprometernos para alcanzar la excelencia en nuestro actuar profesional



Trabajar con pasión por lo que hacemos



Ser capaces de poner valor en la mesa



Ser generadores de sinergias



Ser incluyentes y promover diversidad

Productos y servicios de nuestras principales líneas de negocio



Gobierno

Ofrecemos financiamiento de corto y largo plazo a los tres niveles de gobierno (federal, estatal y municipal).

Apoyamos proyectos de infraestructura con inversión mixta y fortalecemos relaciones con autoridades y actores clave en la toma de decisiones, mediante créditos estructurados para:

- Obra pública multianual
- Soluciones de liquidez
- Adquisiciones de bienes y servicios
- Movilidad
- Proyectos de energía



Infraestructura

Financiamos proyectos de infraestructura pública y privada bajo la modalidad de obra pública tradicional y obra pública financiada, inversiones mixtas y APPs de empresas que participan en los sectores:

Movilidad

- Concesiones carreteras
- Rehabilitación y mantenimiento de vías de comunicación
- Concesiones de transporte público
- Centros de transferencia intermodal
- Ampliación de puertos y aeropuertos

Salud

- Construcción de clínicas y hospitales
- Infraestructura hídrica
- Proyectos de acueductos
- Plantas de tratamiento de agua y potabilizadoras

Seguridad

- Centros penitenciarios
- C5 y C4

Hoteles y Centros de Entretenimiento



Energía

Actualmente, nuestros productos financieros abarcan proyectos como:

Generación distribuida (hasta 0.7 MW)

- Instalación de paneles solares y/o baterías en empresas comerciales e industriales

Autoconsumo (de 0.7 hasta 20 MW)

- Instalación de motores de gas, baterías, cogeneración o paneles solares en plantas grandes de manufactura, principalmente parques industriales
- Plantas de generación de energía renovable: solar y eólica
- Generación de energía hidroeléctrica
- Plantas de ciclo combinado y cogeneración
- Gasoductos
- Plantas de gas natural licuado

Siglas:

APPs: Contratos de venta de energía (Power Purchase Agreement)

C5: Centro de Control, Comando, Comunicación, Cómputo y Calidad

C4: Centro de Control, Comando, Comunicación y Cómputo

MW: Megawatts



Inmobiliario

Nuestras soluciones financieras se enfocan en desarrolladores con amplia experiencia en el sector.

Contamos con una estrategia geográfica en las capitales de los estados y en las ciudades más importantes del país para desarrollar:

- Proyectos de vivienda residencial media e interés social
- Plazas comerciales
- Proyectos de oficinas
- Proyectos de usos mixtos
- Proyectos de urbanización y notificación



Empresas

Ofrecemos productos para medianas y grandes empresas de captación, servicios y crédito, principalmente para:

- Proveedores de Gobierno
- Proveedores de Empresas Corporativas

Que cubren necesidades de:

- Capital de trabajo
- Compra de activos fijos



Agronegocios

Ofrecemos productos y servicios financieros para empresas que buscan hacer crecer su negocio y mejorar su productividad.

Estructuramos proyectos para:

- Productores de alto valor, integrados a mercados de exportación y consumo doméstico
- Transformación y comercialización
- Comercialización de commodities respaldados con certificados de depósito
- Programas de aparcerías para porcicultura y avicultura



Fiduciario

Estructuramos y administramos fideicomisos a la medida, diseñados con un alto nivel de especialización y soluciones únicas para cada cliente.

Nuestro enfoque principal se dirige a los sectores bursátil, financiero, gubernamental, infraestructura, energético e inmobiliario.

Los fideicomisos en los que destacamos son:

- Emisiones (Fibras, CBFs, CKD's, CerPIs)
- Administración y fuente de pago
- Garantía
- Inmobiliarios

Servicios complementarios

- Representación común

Operación de las principales líneas de negocio (unidad de negocio)

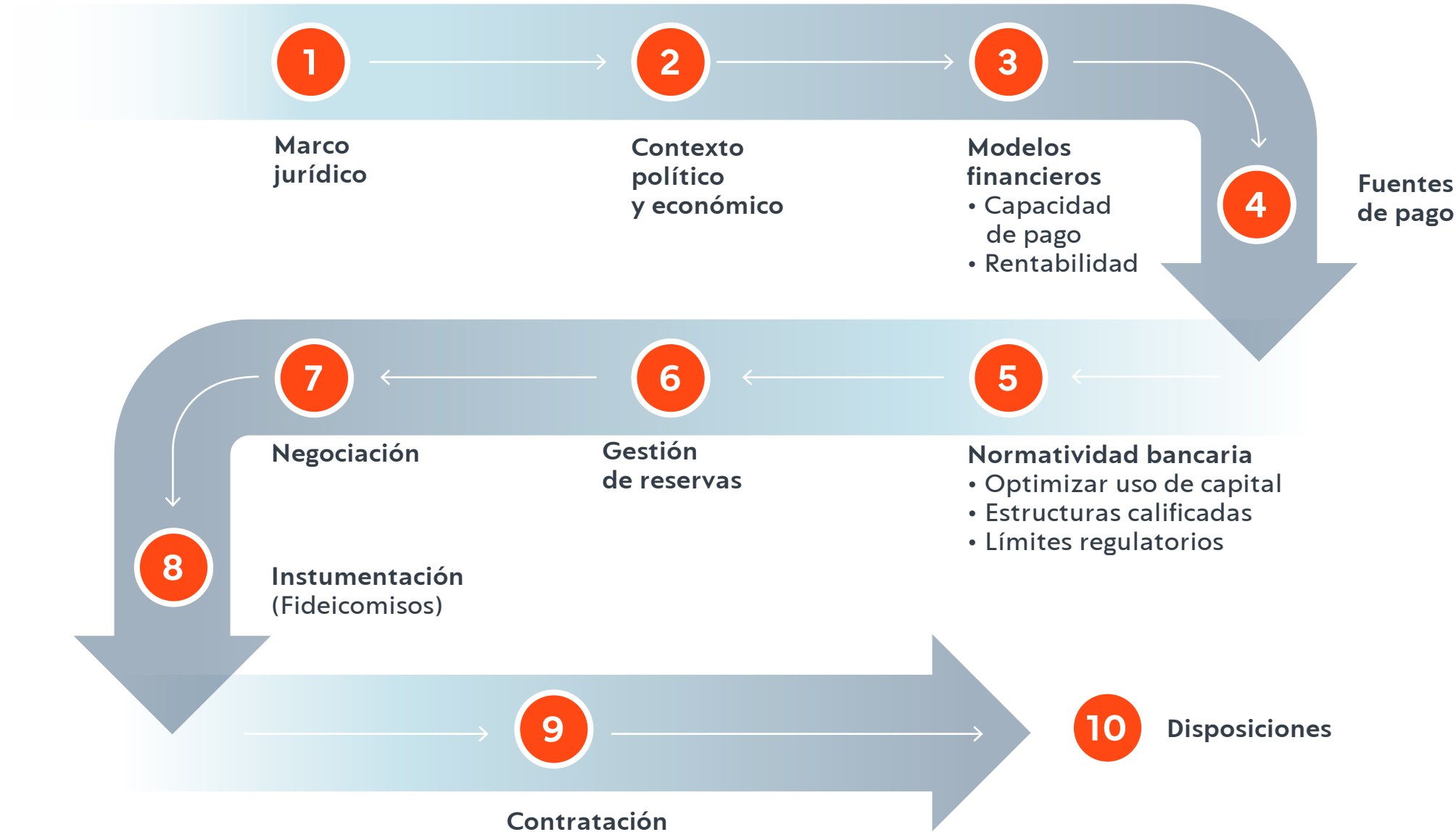
Las operaciones se sustentan en dos pilares clave:

- **Promoción**, enfocado en el relacionamiento con los clientes y la identificación de oportunidades, y
- **Estructuración**, responsable del análisis, planificación y seguimiento del portafolio de crédito.

El proceso de estructuración está respaldado por un grupo multidisciplinario conformado por economistas, matemáticos, actuarios, ingenieros y abogados, encargados de participar en conjunto con todas las áreas responsables del proceso crediticio y de dar seguimiento a cualquier requerimiento adicional de información, dicho proceso se describe a continuación:

Proceso de Estructuración

Un equipo multidisciplinario especializado:
Economistas, matemáticos, actuarios, ingenieros, abogados



Presencia de nuestras oficinas regionales

Cubrimos todo el territorio nacional a través de seis oficinas regionales: noroeste, noreste, occidente, centro, metropolitana y sureste, en las ciudades más importantes del territorio nacional.

Productos y servicios de banca retail

Nuestra unidad de negocio bancaria se complementa con la banca retail, los mercados globales, la banca patrimonial y privada, y así potencia el crecimiento financiero de nuestros clientes de manera inteligente, segura y confiable, a través de productos que realmente responden a sus necesidades, con un servicio cercano, experto y ágil.

Ofrecemos los siguientes productos por medio de nuestra red de sucursales:

- Inversión y cuentas de ahorro
- Terminales punto de venta
- Crédito PYME
- Créditos de nómina (Sueños Multiva)

Canales para el negocio retail

42 sucursales

11,800
Cajeros automáticos

10,800
TPV's

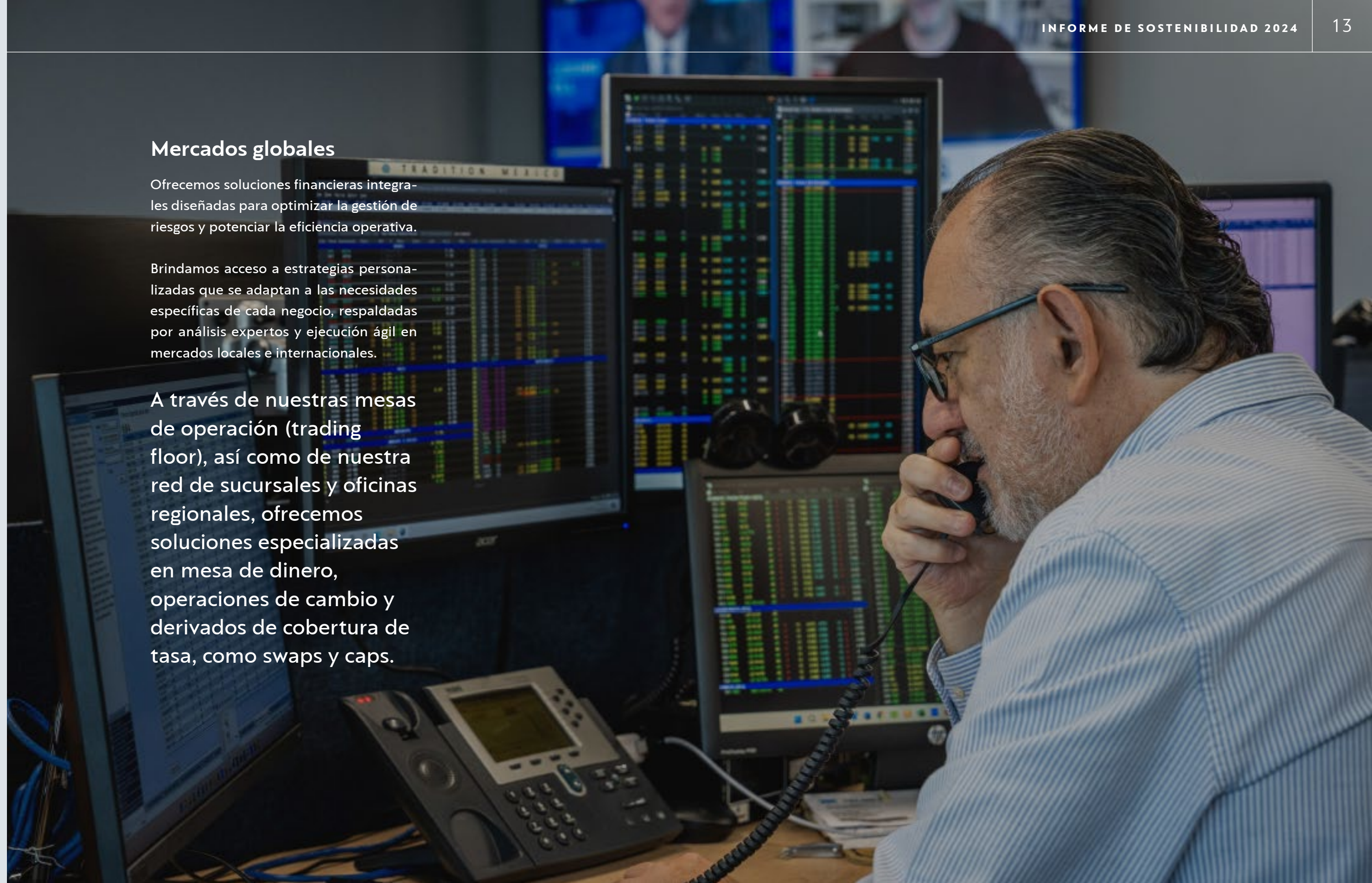


Mercados globales

Ofrecemos soluciones financieras integrales diseñadas para optimizar la gestión de riesgos y potenciar la eficiencia operativa.

Brindamos acceso a estrategias personalizadas que se adaptan a las necesidades específicas de cada negocio, respaldadas por análisis expertos y ejecución ágil en mercados locales e internacionales.

A través de nuestras mesas de operación (trading floor), así como de nuestra red de sucursales y oficinas regionales, ofrecemos soluciones especializadas en mesa de dinero, operaciones de cambio y derivados de cobertura de tasa, como swaps y caps.



Banca Patrimonial y Privada

Contamos con un servicio preferencial uno a uno que nos permite diseñar estrategias personalizadas con las mejores condiciones del mercado, para asegurar el crecimiento sostenido y confiable del patrimonio de nuestros clientes.

Nuestro servicio está diseñado bajo tres principios fundamentales:

- **Transparencia:** informamos a nuestros clientes sobre cómo, dónde y en qué se invierte su patrimonio.
- **Seguridad y control:** contamos con procesos sólidos de custodia, registro y liquidación que resguardan sus posiciones y aseguran la precisión de cada movimiento.
- **Centrados en nuestros clientes:** priorizamos los intereses de nuestros clientes, escuchando y ofreciendo alternativas alineadas con sus objetivos financieros.

Nuestro compromiso es proteger el patrimonio de nuestros clientes, el de sus familias y empresas.



Intermediación de bonos

- Bonos gubernamental en directo o en reporto.
- Privados: Cebures y Pacos en mercado primario y secundario.



Emisiones Banco Multiva

- Pagaré bancario.
- Certificado de Depósito: referencia sobre la TIIE, cupones de 28 días, a 364 días (TIIE+0.15%) y a 196 días (TIIE+0.05%).



Fondos de inversión

- Fondos de deuda a corto, mediano y largo plazo.
- Fondos de capitales.
- Portafolios gestionados multiactivos con estrategia en portafolios de renta variable de Estados Unidos en USD.
- Fondos de cobertura en USD.



Capitales en directo

- Relación cercana con principales Asset Managers: Blackrock, State Street, Vanguard, First Trust, Wisdomtree.
- Operación de acciones en México e internacionales a través del SIC, ETFs y UCITS.
- Las mejores condiciones en fee de corretaje (compra / venta).
- Posibilidad de operación por el servicio de Ejecución de Operaciones o a través del servicio de Gestión de Inversiones.



Fondos de previsión social

- Fondos de ahorro que liquidan periódicamente.
- Cajas de ahorro con préstamos, con liquidación periódica o vigencia indefinida.
- La individualización de contratos en Multiva Casa de Bolsa es sin costo para el cliente.
- Acceso web para el administrador con consultas generales o por empleado.
- Acceso web por empleado.



Notas estructuradas, Warrants y Private Equity

- Emisión de notas duales sobre tipo de cambio.
- Warrants de acciones mexicanas y americanas.
- Participación con diversos emisores para encontrar las mejores condiciones.
- Emisiones privadas para participar en mercados de crédito privado en México y EUA, proyectos inmobiliarios y activos alternativos.



Mandatos discrecionales acotados

- Mandatos con y sin custodia en Multiva Casa de Bolsa.
- Las mejores condiciones en operación de bonos, acciones en directo y fee de administración.
- Presentaciones periódicas (mensual, trimestral, semestral) de economía y mercados, así como de resultados del portafolio.
- Límites predefinidos en un Marco General de Actuación, donde se puede limitar deuda, renta variable, moneda, calificación crediticia, % por emisor etc.



Gestión activa patrimonial

- Inversión en capitales en directo a través de un mandato discrecional.
- Sin comisiones de corretaje (compra/venta), se cobra un fee mensual sobre el monto en inversión.
- Decisiones de compra y venta de manera institucional a través de un comité colegiado (promoción, mesa de capitales, contraloría).
- Compras y ventas globales a través de la mesa de capitales.
- Amplia experiencia en operación en los miembros del comité, algunos hasta con más de 30 años en el mercado.



Inversión patrimonial Multiva

- Seguro de vida con componente de inversión de acuerdo con el art. 93 Ley Impuesto Sobre la Renta.
- Posibilidad de exención de ISR.
- Solidez jurídica en la sucesión patrimonial.
- Privacidad y confidencialidad de invertir en un seguro.
- Distintas opciones de inversión a través de fondos de inversión: deuda corto plazo, renta variable EUA y portafolios gestionados multiactivos.
- Portafolios VIP con bonos y acciones en directo para montos arriba de \$30 mdp.

Sociedad Operadora de Fondos de Inversión

Nuestra unidad se dedica a ofrecer soluciones de inversión al público inversionista mediante la gestión de una amplia gama de fondos.

Nuestros fondos están calificados por Morningstar, firma de reconocimiento global en la evaluación de instrumentos de inversión. Entre ellos destaca el fondo MULTIED, integrado por valores de deuda y renta variable en dólares, que ha sido galardonado en dos ocasiones con el premio al mejor Fondo Mixto.

Frente a un entorno de incertidumbre y volatilidad, estamos preparados para aprovechar las oportunidades del mercado mediante el fortalecimiento de nuestras carteras con instrumentos financieros derivados. Asimismo, en línea con las tendencias internacionales, proyectamos ampliar nuestra oferta con fondos que incorporen criterios ASG.

Al cierre de 2024, alcanzamos \$16,204 mdp bajo gestión, gracias a una administración disciplinada y transparente basada en la metodología de Asset Management.

Familia de Fondos de Inversión Multiva

	Deuda a Corto plazo	Deuda de Largo Plazo	Renta Variable	Estrategias en Dólares	Fondo de Fondos Mixtos de Renta Variable y Deuda
<div>MORNINGSTAR★★★★★</div>	MULTISI MULTIER		MVFANG + MULTIEQ		MULTIBA MULTIFA
<div>MORNINGSTAR★★★★★</div>	MULTIRE		MULTIPC	MULTIED	
<div>MORNINGSTAR★★★★★</div>		MULTIAR			
				MULTIUS	

MULTIUS no tiene calificación de estrellas porque la metodología de Morningstar no califica a los fondos de corto plazo en dólares

HORIZONTES DE INVERSIÓN

Corto Plazo

Mediano Plazo

Largo Plazo

* La calificación de los fondos puede ser consultada en cualquier momento en el sitio web de la calificadora Morningstar: <https://www.morningstar.com.mx/mx/>
**La información de los Fondos de Inversión puede ser consultada en cualquier momento en el sitio web de la Operadora Multiva: <https://www.multiva.com.mx/fondos-de-inversi%C3%B3n/-productos-fondos-de-inversion-personas>

Experiencia del cliente

GRI 3-3

Nuestros clientes son el enfoque de atención de todo lo que hacemos. Jugamos un papel crucial en el apoyo a las grandes empresas e instituciones, ya que facilitamos sus operaciones y crecimiento. Asimismo, trabajamos para ofrecer productos y servicios que se ajusten a sus necesidades y generen valor, procurando que cada interacción, ya sea en nuestras sucursales o a través de nuestros canales digitales, sea sencilla,

rápida y confiable, siempre con un alto estándar de calidad en el servicio.

En línea con ese compromiso, en los últimos años hemos concentrado nuestros esfuerzos en mejorar la experiencia del cliente mediante alternativas de digitalización. Fortalecimos nuestros servicios, y facilitamos el acceso mediante soluciones más ágiles y seguras.



Canales digitales

Ponemos a disposición de nuestros clientes, tanto de banca personal como empresarial, una plataforma de banca en línea y una aplicación móvil para que realicen sus operaciones bancarias de manera ágil desde cualquier lugar.

Con estas herramientas, pueden consultar saldos, movimientos y estados de cuenta en cualquier momento; realizar transferencias entre sus cuentas, a terceros dentro de Multiva y a otros bancos; así como pagar tarjetas de crédito, servicios e impuestos. Además de administrar fondos de inversión, pagarés, CEDES y Multiva Integra¹, autorizan operaciones de forma segura mediante su token físico o token celular.

¹. Es un instrumento de inversión con liquidez diaria que genera rendimientos diarios a partir de un monto mínimo de apertura, diseñado para Personas Físicas y Morales que deseen tener disponible en cualquier momento su dinero. La tasa que se paga diariamente es una tasa referenciada, basada en el CETE28 días dependiendo del saldo que tenga al cierre de día.



Atención al cliente

Nos interesa escuchar las opiniones e inquietudes de nuestros clientes y brindarles el apoyo necesario, por ello contamos con múltiples canales de atención:

LÍNEA MULTIVA – 55 5117 9000

Ofrece asistencia telefónica las 24 horas, los 365 días del año, para realizar reportes, consultar saldos y recibir asesoría.

LÍNEA MULTIVA DIGITAL – 55 2972 2168

Brinda asesoría general a través de WhatsApp sobre procedimientos relacionados con tarjetas de débito y otros productos.

69.61 % de nuestras transacciones se realizan a través de canales digitales.

Enfoque
ASG

3





Enfoque ASG

GRI 2-12, 2-13, 3-3
NIS B-1: C5

Conscientes del papel que desempeñamos en el sistema financiero y en el desarrollo económico del país, en Multiva asumimos un firme compromiso con la sostenibilidad. Por ello, impulsamos una estrategia basada en cuatro pilares y doce ejes de acción que orientan nuestras decisiones en los ámbitos ambiental, social, de gobernanza y como banca sostenible.

La estrategia de sostenibilidad fue desarrollada por el Área de Sostenibilidad y es supervisada por la Dirección de Planeación Estratégica. Cada pilar cuenta con un plan de acción específico, así como con metas claras hacia 2025, en línea con la estrategia de negocio.

En 2024 se creó el Comité de Sostenibilidad, con aprobación del Consejo de Administración, como muestra del compromiso del más alto nivel de gobernanza con el desarrollo sostenible.

El Comité sesionará de forma semestral y será responsable de autorizar la estrategia de sostenibilidad de la Institución y el plan anual de trabajo.

Comité de Sostenibilidad



Estrategia de Sostenibilidad Multiva

2024 - 2025



Los cuatro pilares de nuestra Estrategia de Sostenibilidad cuentan con un propósito que guía nuestra gestión y define anualmente nuestros objetivos.

1. Ambiental

Vamos más allá del cumplimiento de nuestras responsabilidades regulatorias en materia de cambio climático y pérdida de naturaleza, al minimizar impactos negativos y contribuir al logro de los objetivos globales con base en recomendaciones científicas.

2. Social

Generamos valor para nuestros colaboradores mediante prácticas que promueven la calidad de vida, el desarrollo de capacidades, la diversidad, la equidad y la inclusión, lo que posiciona a Multiva como un lugar atractivo para trabajar.

3. Gobernanza

Institucionalizamos las iniciativas derivadas de nuestra estrategia de sostenibilidad, lo que facilita el cumplimiento de objetivos, promueve una toma de decisiones responsable y fortalece la transparencia en la rendición de cuentas.

4. Banca Sostenible

Incorporamos las finanzas sostenibles en nuestro modelo de negocio, lo que nos permite prevenir riesgos, aprovechar oportunidades, fortalecer nuestra competitividad y responder a los desafíos actuales.

Ambiental

4





Nuestro edificio corporativo ostenta la certificación LEED Gold.

Ecoeficiencia y compromiso ambiental

GRI 3-3, 302-1, 302-3, 303-1, 305-1, 305-2, 305-3, 306-1, 306-2, 306-3, 306-4, 306-5

NIS B-1: A2, A3, A4, A5, A7, A14, A15



En línea con nuestra estrategia de sostenibilidad, trabajamos para fomentar una gestión responsable de los recursos, minimizar nuestra huella ambiental, cumplir con la normativa vigente, así como sumar a los objetivos mundiales en materia de clima y naturaleza.

En septiembre de 2024, trasladamos parte de nuestras operaciones a un nuevo edificio corporativo ubicado en Montes Urales, el cual fue diseñado bajo principios de edificación sostenible. Esta nueva sede incorpora tecnologías ecoeficientes que contribuyen a la reducción de nuestro impacto ambiental y al mismo tiempo, promueven el bienestar de sus ocupantes. Gracias a sus características de diseño y operación, el edificio ostenta la certificación LEED Gold, la cual avala aspectos de eficiencia energética, uso óptimo del agua, calidad ambiental interior, entre otros.

Promovemos iniciativas orientadas a reducir nuestros impactos negativos en el entorno, manteniendo un enfoque constante en la mejora continua y la ecoeficiencia.

Energía

En el edificio corporativo de Montes Urales utilizamos equipos de alto rendimiento, como motores con controles de velocidad, sistemas de aire acondicionado ecoeficientes, iluminación LED de bajo consumo, así como sensores de presencia que optimizan el uso de la luz artificial. Asimismo, el edificio cuenta con paneles solares para la generación de energía limpia que estarán listos próximamente.

Por otro lado, durante 2024, en el edificio de Tecamachalco establecimos parámetros y horarios específicos para la operación de los sistemas de aire acondicionado, así como la sustitución de lámparas fluorescentes por lámparas LED, lo que favorece una mayor eficiencia energética.

Como parte de nuestro compromiso con el cumplimiento ambiental, el uso responsable de recursos y la detección de oportunidades de ahorro, realizamos un monitoreo constante del consumo de combustibles y electricidad en ambos centros de trabajo.

El diseño arquitectónico maximiza el ahorro energético con ventanas de piso a techo que abarcan el 70% de la superficie, y favorecen un amplio aprovechamiento de la luz natural.

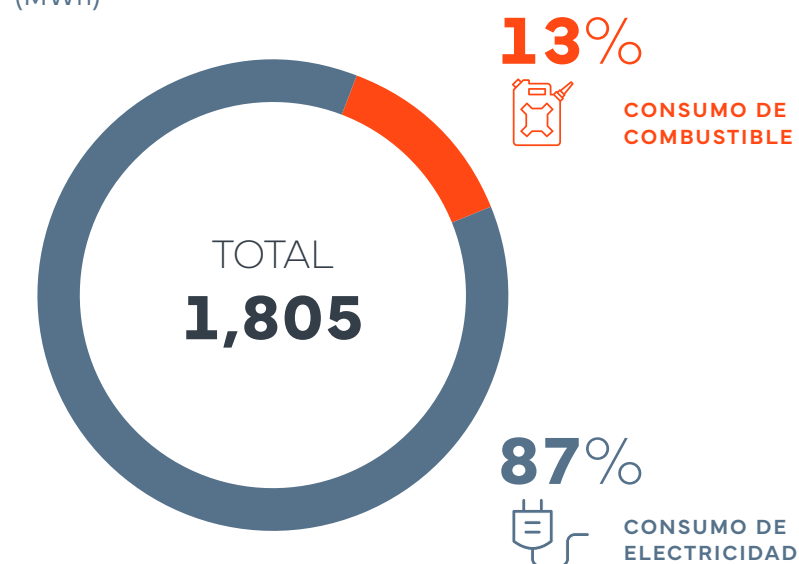


Durante 2024 registramos una intensidad energética de 2.67 MWh por colaborador².

². Este indicador considera únicamente el consumo de energía y el número de colaboradores correspondientes a los edificios de Montes Urales y Tecamachalco.

CONSUMO TOTAL DE ENERGÍA

(MWh)

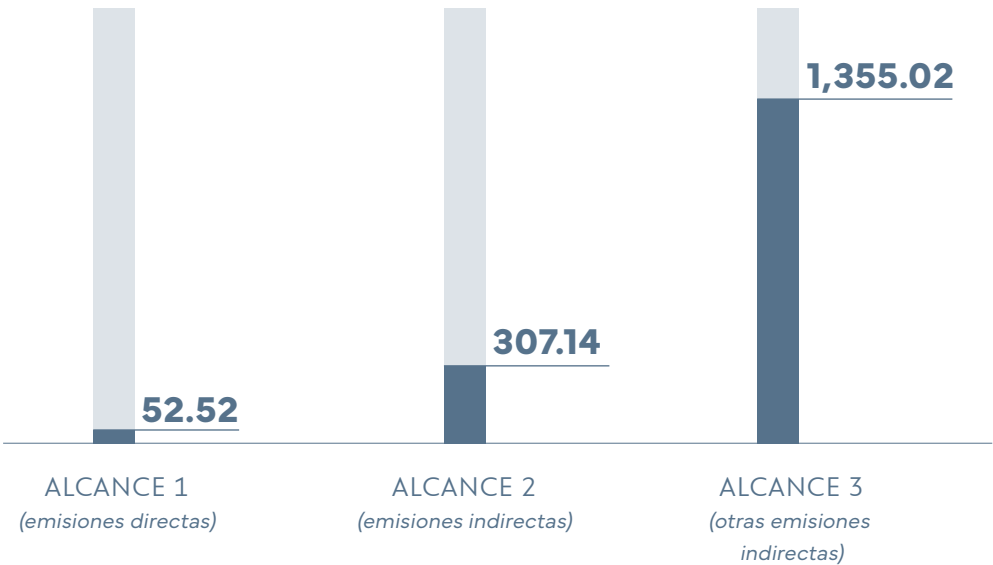


Emisiones

En 2024, enfocamos nuestros esfuerzos en medir la generación de gases de efecto invernadero (GEI) en sus tres alcances, tanto en el edificio de Montes Urales como en el de Tecamachalco. Esta etapa fue fundamental para establecer una línea base que nos permita realizar análisis y dar seguimiento a las reducciones de emisiones en el futuro.

EMISIONES DE GEI

(tCO₂e)



*. El cálculo de emisiones de Alcance 3 incluye los residuos generados en las operaciones, los viajes de negocios, los desplazamientos diarios de los colaboradores (en distintos medios de transporte) y los activos arrendados operativamente aguas arriba (categorías 5, 6, 7 y 8, de acuerdo con el Protocolo de Gases de Efecto Invernadero - GHG Protocol).

** Para el cálculo de las emisiones de gases de efecto invernadero, utilizamos factores de emisión del GHG Protocol, la Comisión Federal de Electricidad (CFE), el Departamento de Medio Ambiente, Alimentación y Asuntos Rurales del Reino Unido (DEFRA UK), así como la Secretaría del Medio Ambiente de la Ciudad de México (SEDEMA).

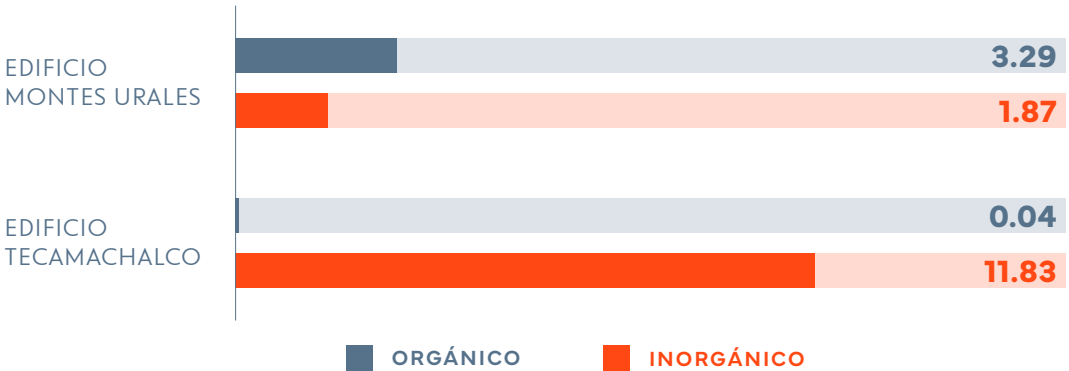
Residuos

Los residuos generados en la organización provienen principalmente de actividades internas y operativas cotidianas. Para prevenir su generación y reducir su impacto, capacitamos a los operadores de limpieza en el manejo, separación y pesaje adecuado; asimismo orientamos a los colaboradores sobre la correcta clasificación de residuos.

La recolección y disposición final está a cargo de un proveedor autorizado, quien emite un manifiesto que certifica el cumplimiento de la normativa ambiental. Antes de ser depositados en los contenedores, los residuos son pesados y registrados en bitácoras, lo que permite establecer un punto de referencia para la definición de futuras metas de reducción.

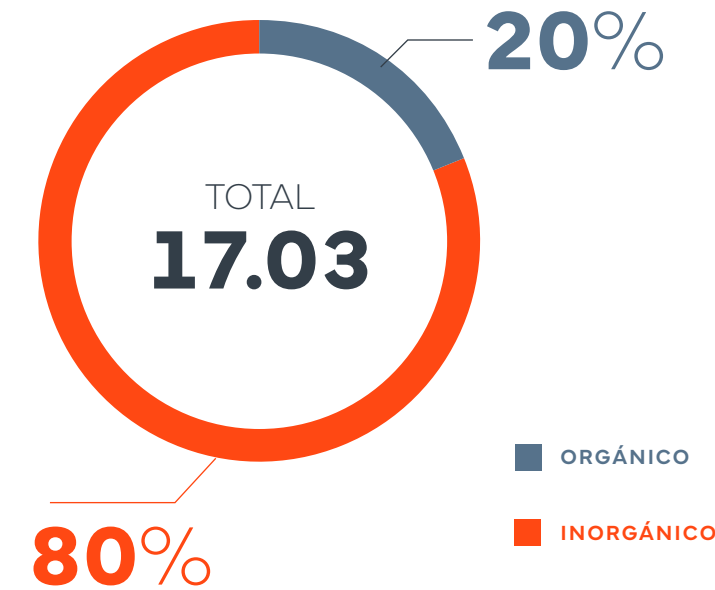
GENERACIÓN Y DISPOSICIÓN DE RESIDUOS

Peso (Toneladas)



COMPOSICIÓN DE LOS RESIDUOS

(Toneladas)





Agua

Para el cuidado del agua, en el edificio Montes Urales captaremos el agua de lluvia y, tras un proceso de filtrado, la almacenaremos en cisternas para destinarla exclusivamente al uso en sanitarios y riego. Además, implementamos tecnologías que optimizarán el consumo de agua, como mingitorios de bajo consumo, sanitarios de descarga reducida y sensores en lavabos.

El edificio cuenta con una planta de tratamiento de aguas residuales (PTAR) que se encuentra en proceso de arranque y estabilización. Durante esta etapa, evaluamos y definimos los parámetros de calidad del agua tratada para asegurar el cumplimiento de las normativas locales aplicables.

Durante 2024, también implementamos diversas medidas para promover el uso eficiente del agua en las instalaciones sanitarias del edificio Tecamachalco. Reemplazamos mingitorios convencionales por mingitorios secos y sustituimos tuberías en mal estado para mejorar la eficiencia del sistema hidráulico.

AGUA INGRESADA

(M³)



Este año promovimos la cultura ambiental mediante sensibilizaciones sobre la importancia de medir y gestionar información. Involucramos activamente a las áreas responsables en la ejecución de diversas iniciativas, e incentivamos su participación en las tareas asociadas. Además, difundimos comunicados internos con recomendaciones sobre prácticas sostenibles relacionadas con el uso y operación del edificio.

Para 2025, planeamos fortalecer las capacidades de la Institución en materia de energía, emisiones, residuos y agua mediante un plan integral de capacitación institucional. Adicionalmente, optimizaremos nuestros sistemas de registro de información, metodologías de medición y monitoreo.

Social

5





343 colaboradores se incorporaron en 2024.

Gestión del talento

GRI 2-7, 2-30, 3-3, 401-1, 401-2, 401-3, 404-1, 404-2, 404-3
NIS B-1: B1, B3, B4



Estamos orgullosos de contar con un equipo de colaboradores talentosos y comprometidos, cuyo desarrollo, bienestar y satisfacción constituyen pilares esenciales para el logro de nuestros objetivos institucionales. En este sentido, nos orientamos a una gestión integral del talento, fomentando un entorno seguro, motivador y propicio para su crecimiento profesional y personal.

Plantilla laboral

Al cierre de 2024, nuestro equipo estaba conformado por 1,148 colaboradores.

Colaboradores por tipo de contrato

Tipo	Mujeres	Hombres	Total
Permanente	459	581	1,040
Temporal	49	59	108
Total	508	640	1,148

Colaboradores por tipo de jornada laboral

Tipo	Mujeres	Hombres	Total
Tiempo completo	505	639	1,144
Tiempo parcial	3	1	4
Total	508	640	1,148

Respetamos el derecho de asociación de nuestros colaboradores, por lo que conscientes de su relevancia para fomentar un entorno laboral justo, participativo y respetuoso, el 11 % de nuestra plantilla se encuentra amparada por un contrato colectivo de trabajo.

Colaboradores cubiertos por contratos colectivos



75
MUJERES



51
HOMBRES

TOTAL: 126

Contamos con políticas internas que garantizan que la contratación de nuevos colaboradores responda a las necesidades estratégicas de la Institución y se realice bajo condiciones de igualdad de oportunidades. Esto nos permite incorporar el talento adecuado que suma valor a la organización.

Mantenemos un monitoreo continuo de los índices de rotación de personal con el propósito de identificar áreas de mejora y reforzar nuestras estrategias de retención. En 2024, 238 colaboradores dejaron de laborar en la Institución.

Capacitación y desarrollo

Impulsamos el aprendizaje continuo y el desarrollo de habilidades a través de programas de capacitación que brindan a nuestros colaboradores las herramientas necesarias para crecer profesionalmente y contribuir al logro de objetivos. Este proceso está respaldado por políticas y lineamientos claros, como el Manual de Capacitación y el Manual de Certificación y Autorización de Personal ante la Asociación Mexicana de Instituciones Bursátiles (AMIB) y el Mercado Mexicano de Derivados

En 2025, nos enfocaremos en la consolidación del ADN Multiva, una iniciativa diseñada para fortalecer la identidad y el sentido de pertenencia de los colaboradores, fomentando así una mayor estabilidad y compromiso dentro de nuestro equipo.

Como parte de nuestra estrategia, diseñamos planes individuales de desarrollo enfocados en potenciar las capacidades de forma personalizada. Estos se complementan con el acceso a una plataforma de e-learning que ofrece cursos autogestivos, *webinars* y otros recursos de formación continua mediante herramientas como UBITS y Coursera. Asimismo, supervisamos el cumplimiento de la capacitación obligatoria y regulatoria en temas clave como ética, cumplimiento normativo, gestión de riesgos y seguridad.

Con el fin de identificar brechas entre las competencias actuales de nuestros colaboradores y las requeridas para un desempeño óptimo, aplicamos una evaluación de Detección de Necesidades de Capacitación (DNC) de manera transversal en toda la organización. Este proceso nos proporciona información precisa y confiable que sirve como base para diseñar planes de formación integrales, alineados con los objetivos estratégicos del negocio.



En 2024 se impartieron 9,969 horas de capacitación, con un promedio de 8.7 horas por colaborador.

Promedio de horas de capacitación por categoría laboral, edad y género

Categoría laboral	18-30 años			31-50 años			51+ años			Total general
	Mujeres	Hombres	Total	Mujeres	Hombres	Total	Mujeres	Hombres	Total	
Director	0	0	0	147	676	823	280	636	916	1,739
Subdirector	0	0	0	280	554	834	194	512	706	1,540
Gerente	218	51	269	1,026	1,241	2,266	223	559	782	3,317
Especialista	97	173	270	216	403	619	30	198	228	1,117
Operativo	261	235	496	791	781	1,572	116	72	188	2,256
Total	576	459	1,035	2,460	3,655	6,114	843	1,977	2,820	9,969



Estamos desarrollando un nuevo modelo de DNC basado en entrevistas con líderes, análisis de indicadores de desempeño y alineación con los objetivos estratégicos de Multiva. Este enfoque permitirá priorizar la

formación con mayor impacto, según la función: *front, middle y back office*.

793 colaboradores participaron en el proceso de evaluación de desempeño, lo que representa el 69.1% de nuestra plantilla.

Evaluación de desempeño por categoría laboral, edad y género

Categoría laboral	18-30 años			31-50 años			51+ años			Total general
	Mujeres	Hombres	Total	Mujeres	Hombres	Total	Mujeres	Hombres	Total	
Director	1	0	1	9	26	35	6	26	32	68
Subdirector	0	0	0	18	21	39	13	28	41	80
Gerente	8	4	12	38	58	96	14	33	47	155
Especialista	2	4	6	10	7	17	0	2	2	25
Operativo	57	65	122	131	125	256	34	53	87	465
Total	68	73	141	206	237	443	67	142	209	793

Bienestar de los colaboradores

En Multiva, vamos más allá del cumplimiento legal al ofrecer a nuestros colaboradores diversas prestaciones y beneficios que contribuyen a su bienestar integral. Nos enfocamos en promover la salud, el equilibrio entre la vida personal y laboral, así como en reconocer el talento dentro de la Institución.

Entre los beneficios que ofrecemos se encuentran:

- Seguro de Gastos Médicos Mayores para el colaborador y su familia, con cobertura que incluye atención dental, psicológica en línea y servicio médico a domicilio.
- Seguro de vida.
- Campañas de prevención de enfermedades y jornadas de vacunación.
- Subsidio de comedor.
- Acceso a Total Pass y actividades deportivas para promover la actividad física y el bienestar general.

- Convenios con descuentos en servicios de salud, óptica, actividades recreativas y otros.
- Fondo de inversión y cuentas en CETES para apoyar la salud financiera.
- Créditos de nómina e hipotecarios.
- 30 días de aguinaldo y prima vacacional al 50%.
- 15% de vales de despensa.
- Trabajo híbrido, horarios flexibles y horario reducido los viernes.
- Descanso por el día de cumpleaños.

Asimismo, brindamos a nuestros colaboradores permisos parentales que les permiten dedicar tiempo a su familia tras la llegada de un hijo, promoviendo un equilibrio saludable entre el trabajo y la vida personal. Contamos también con una sala de lactancia para apoyar a las madres durante esta etapa.

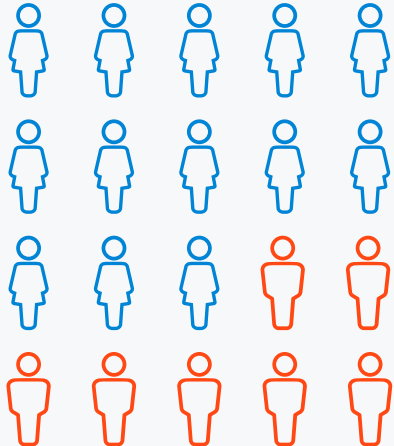
Fomentamos un ambiente de trabajo seguro para todo nuestro equipo. En las oficinas corporativas contamos con personal de seguridad encargado de implementar las iniciativas de protección civil, además, en cada piso hay colaboradores que forman parte de las brigadas de emergencia. También disponemos de un área de enfermería y un servicio médico que puede atender tanto en la oficina como en el domicilio. En 2025, fortaleceremos nuestro plan de gestión integral de seguridad y salud.

Para conocer y mejorar el clima laboral, efectuamos evaluaciones alineadas con la NOM-035 mediante una plataforma externa especializada.

Permiso parental 2024

13 MUJERES

7 HOMBRES



20 colaboradores tomaron permiso parental en 2024. Todos regresaron a sus labores al concluir su permiso.



Diversidad, equidad e inclusión

GRI 3-3, 405-1, 405-2, 406-1
NIS B-1: B1, B2



En Multiva sabemos que la diversidad es clave para impulsar la innovación y la competitividad. Por eso, trabajamos para crear espacios de trabajo inclusivos, donde todas las personas se sientan valoradas, respetadas y con igualdad de oportunidades para desarrollarse y aportar al logro de nuestros objetivos.

Las mujeres representan el 44.3% de nuestra plantilla.

La diversidad de perfiles, género y edad fortalece nuestra cultura organizacional y nos permite enfrentar los retos con una perspectiva más amplia y colaborativa.

Nuestros procesos de reclutamiento, promoción y nivelación salarial priorizan la experiencia y el perfil del puesto. Este enfoque está respaldado por nuestro Código de Ética y Conducta y nuestro Manual de Organización de Capital Humano.

En materia de equidad de género hemos logrado avances importantes a través del incremento del número de mujeres en nuestra plantilla laboral. En 2025 continuaremos con el impulso, la sensibilización y el empoderamiento de las mujeres mediante capacitaciones y campañas promovidas internamente y a través de las asociaciones a las que pertenecemos (ABM, AMIB).

Plantilla laboral por categoría laboral, edad y género

Categoría laboral	18-30 años			31-50 años			51+ años			Total general
	Mujeres	Hombres	Total	Mujeres	Hombres	Total	Mujeres	Hombres	Total	
Director	1	0	1	15	33	48	11	41	52	101
Subdirector	0	0	0	26	32	58	15	34	49	107
Gerente	9	8	17	70	116	186	31	57	88	291
Especialista	17	16	33	52	44	96	5	14	19	148
Operativo	78	81	159	152	131	283	26	33	59	501
Total	105	105	210	315	356	671	88	179	267	1,148

Para apoyar el desarrollo del talento joven, contamos con el programa “Jóvenes Multiva”, dirigido a personas entre 20 y 25 años. Esta iniciativa les ofrece su primera experiencia profesional en distintas áreas de la Institución, permitiéndoles conocer diferentes equipos y explorar oportunidades de crecimiento. A través de este programa, identificamos, atraemos y formamos a jóvenes con alto potencial, con el fin de motivarlos y apoyarlos para que destaquen en el área donde puedan aportar mayor valor y contribuir al éxito de la organización.

Por otro lado, en Multiva realizamos análisis de brecha salarial para identificar, cuantificar y comprender las diferencias entre personas que desempeñan funciones de igual valor. Este proceso nos permite detectar posibles desigualdades y tomar medidas que garanticen una compensación justa y equitativa, que considera factores como sueldos de mercado, antigüedad, experiencia, desempeño individual, responsabilidades y nivel jerárquico.

Los jóvenes de entre 18 y 30 años constituyen el 18.3% del total de colaboradores.

Con base en este análisis, continuaremos trabajando en el desarrollo de acciones para reducir las brechas salariales, promover la igualdad de oportunidades y fortalecer la competitividad, siempre con criterios objetivos y en cumplimiento con la normativa vigente. Así, no solo garantizamos salarios justos, sino que también mejoramos la gestión de compensaciones y fomentamos la confianza y el compromiso de nuestros colaboradores.





Educación e inclusión financiera

GRI 3-3



La educación y la inclusión financiera son fundamentales en nuestro rol como entidad bancaria, y estamos comprometidos con la implementación de acciones concretas. Por ello, hemos incorporado este tema como un eje prioritario dentro del pilar social de nuestra estrategia de sostenibilidad.

Aunque seguimos desarrollando nuevas iniciativas en este ámbito, actualmente contamos con el producto “Sueños Multiva”, un préstamo personal disponible para pensionados y jubilados del IMSS, que facilita el acceso al crédito para personas de la tercera edad. Sabemos que este grupo tiene más dificultades para obtener financiamiento y, a veces, con condiciones menos favorables, por eso ofrecemos una opción más sencilla y confiable para apoyarlos.

Paralelamente, avanzamos en un proceso de estructuración interna que contempla la designación de responsables, la capacitación de los equipos y la definición de iniciativas específicas. Como primer paso para reforzar este enfoque e incentivar la participación institucional, planeamos participar en la Semana Nacional de Educación Financiera en 2025.

Governanza

6



Gobernanza

GRI 2-9, 2-10, 2-11, 2-15, 2-16, 2-17, 2-18, 2-19, 2-20, 3-3
NIS B-1: C1, C3



Nuestra estructura de gobernanza está diseñada para promover una cultura de legalidad, garantizar la continuidad del negocio y asegurar el éxito de nuestras operaciones a largo plazo.

Para lograrlo, contamos con diversos órganos colegiados que desempeñan un rol clave en la toma de decisiones estratégicas de la Institución.

Asamblea General de Accionistas

Representa nuestro máximo órgano de gobierno. Dentro de sus principales funciones destacan la designación o ratificación de los miembros del Consejo de Administración. Al mismo tiempo, asigna la remuneración para cada uno de ellos y cuenta con las facultades para designar a los presidentes de los comités de gobierno.

La Asamblea desempeña un papel fundamental en la aprobación de los informes de actividades presentados por el Consejo de Administración y por los comités existentes.

Consejo de Administración

Entre las responsabilidades y funciones de nuestro Consejo de Administración se encuentran la definición y supervisión de la estrategia de la Institución, así como la designación y evaluación de los integrantes del equipo directivo.

El Consejo de Administración se integra por cinco consejeros propietarios, de los cuales uno es consejero relacionado y cuatro consejeros independientes³. Se complementa con la participación de cuatro consejeros independientes suplentes.

Los periodos de mandato de los consejeros son anuales y pueden renovarse. Para su nombramiento, la Asamblea de Accionistas evalúa a los candidatos con base en sus antecedentes, experiencia y conocimientos.

Es importante señalar que, para su selección, tomamos en cuenta la opinión de grupos de interés que son relevantes para nuestra Institución.

Para evitar cualquier tipo de restricción en sus funciones, es requerimiento que cada uno de los consejeros reconozca por escrito la ausencia de conflictos de interés⁴.

El desempeño de los miembros del consejo es evaluado por la Asamblea General de Accionistas, según los criterios establecidos en nuestros estatutos sociales.

3. Javier Valadez Benítez ocupa el cargo de presidente del consejo y al mismo tiempo mantiene una posición ejecutiva como director general de Grupo Financiero Multiva.

4. Disponemos de un sistema de control interno que evalúa posibles conflictos de interés y toma medidas para la segregación de funciones. Además, contamos con un Código de Ética y Conducta que establece valores y principios para guiar nuestro comportamiento ético, aplicable a nuestros consejeros, directivos y colaboradores.

El promedio de antigüedad de los miembros del Consejo de Administración es de 14 años.

El 80% de los miembros del Consejo de Administración son independientes.

Por estatutos sociales, el Consejo de Administración debe contar con la participación de al menos el 25% de consejeros independientes.

Composición del Consejo de Administración

La mayoría de los consejeros independientes cuenta con experiencia previa como directivos de alto nivel en empresas de diferentes tipos de sectores, incluyendo el financiero. Algunos cuentan con conocimientos especializados en la gestión y control de riesgos, entre otras áreas de especialización.

En el Comité de Sostenibilidad participan dos consejeros, uno de los cuales cuenta con conocimientos y experiencia en materia ASG.

Asimismo, todos los consejeros reciben formación continua, principalmente en materia de ciberseguridad y prevención de lavado de dinero.

Nombre	Posición	Antigüedad (años)	Comité de Auditoría	Comité de Riesgos	Comité de Comunicación y Control	Comité de Remuneración	Comité de Sostenibilidad
Javier Valadez Benítez	Presidente del Consejo	9	<div></div>	<div></div>	<div></div>	<div></div>	<div>P</div>
Francisco Javier Padilla Villarruel	Consejero independiente	18	<div>P</div>	<div>P</div>	<div></div>	<div>P</div>	<div></div>
José Francisco Hernández Álvarez	Consejero independiente suplente	18	<div></div>	<div></div>	<div>P</div>	<div></div>	<div></div>
Eduardo Berrondo Ávalos	Consejero independiente	14	<div></div>	<div></div>	<div></div>	<div></div>	<div></div>
Rodrigo Alonso Herrera Aspra	Consejero independiente	14	<div></div>	<div></div>	<div></div>	<div></div>	<div></div>
Carlos Álvarez Bermejillo	Consejero independiente suplente	14	<div></div>	<div></div>	<div></div>	<div></div>	<div></div>
Juan Pacheco del Río	Consejero independiente suplente	12	<div></div>	<div></div>	<div></div>	<div></div>	<div></div>
Kamal Abbdud Neme	Consejero independiente suplente	9	<div></div>	<div></div>	<div></div>	<div></div>	<div></div>
Javier De La Paz Mena	Consejero independiente suplente	15	<div></div>	<div></div>	<div></div>	<div></div>	<div></div>

Comités institucionales

El Consejo de Administración se apoya en diferentes comités especializados, que desempeñan un papel fundamental en la toma de decisiones que son estratégicas para el grupo.

Adicionalmente, contamos con otros órganos de gobernanza, en su mayoría integrados por miembros del equipo directivo. Entre estos comités destacan los de Activos y Pasivos, Crédito, Sistemas y Continuidad del Negocio, entre otros.

En 2024, establecimos el Comité de Sostenibilidad y el Comité de Ética como nuevos órganos de gobierno.



Comité de Auditoría

- Comunica las deficiencias del Sistema de Control Interno al Consejo de Administración, así como el seguimiento de las medidas preventivas y correctivas.
- Conoce los resultados de las auditorías internas y externas.
- Evalúa el desempeño del área de Contraloría Interna y de la auditoría interna y externa.



Comité de Riesgos

- Administra los riesgos a los que está expuesta la Institución y asegura que las operaciones se mantengan dentro del apetito de riesgo aprobado por el Consejo.
- Aprueba límites para la gestión de portafolios, actividades y líneas de negocio en riesgos discrecionales, y define niveles de tolerancia para riesgos no discrecionales.
- Aprueba metodologías y procedimientos para identificar, medir, controlar y reportar los distintos tipos de riesgo.



Comité de Comunicación y Control

- Establece y difunde los criterios para clasificar a los clientes según su grado de riesgo, conforme al modelo de evaluación correspondiente.
- Dictamina operaciones preocupantes o inusuales que deban ser reportadas a la Secretaría de Hacienda y Crédito Público (SHCP).
- Aprueba el programa de capacitación en prevención y detección de operaciones con recursos de procedencia ilícita y financiamiento al terrorismo.



Comité de Remuneración

- Establece y hace efectivas las políticas de remuneración.
- Apoya al Consejo de Administración en la implementación y evaluación del sistema de remuneración de la Institución.



Comité de Sostenibilidad⁵

- Asesora al Consejo de Administración en la integración de criterios ASG en las operaciones del grupo.
- Reporta al Consejo de Administración cualquier avance en la gestión de criterios ASG.
- Autoriza la estrategia y objetivos asociados a criterios ASG.
- Supervisa posibles riesgos asociados a criterios ASG.
- Aprueba políticas, procedimientos, manuales y programas asociados a criterios ASG.
- Comunica al Comité de Riesgos posibles riesgos ASG relacionados con las operaciones de la Institución.



Comité de Ética

- Vigila el cumplimiento a cabalidad del Código de Ética y Conducta de la Institución.
- Investiga y resuelve posibles casos en donde se encuentre una falta o incumplimiento al Código de Ética y Conducta.
- Dictamina resoluciones, así como posibles sanciones.



Comité de Honor y Justicia

- Investiga y resuelve situaciones que atenten contra el Código de Ética y Conducta, y que involucren al equipo directivo o bien a los miembros del Consejo de Administración.
- Dictamina resoluciones, así como posibles sanciones.

⁵. Además de la participación de dos miembros del consejo, el Comité de Sostenibilidad está integrado por la Directora General Banco Multiva, así como los directores de las áreas de Crédito, Operaciones, Administración y Finanzas, Gobierno y Cumplimiento, Riesgos, Planeación Estratégica, Capital Humano y Sostenibilidad.

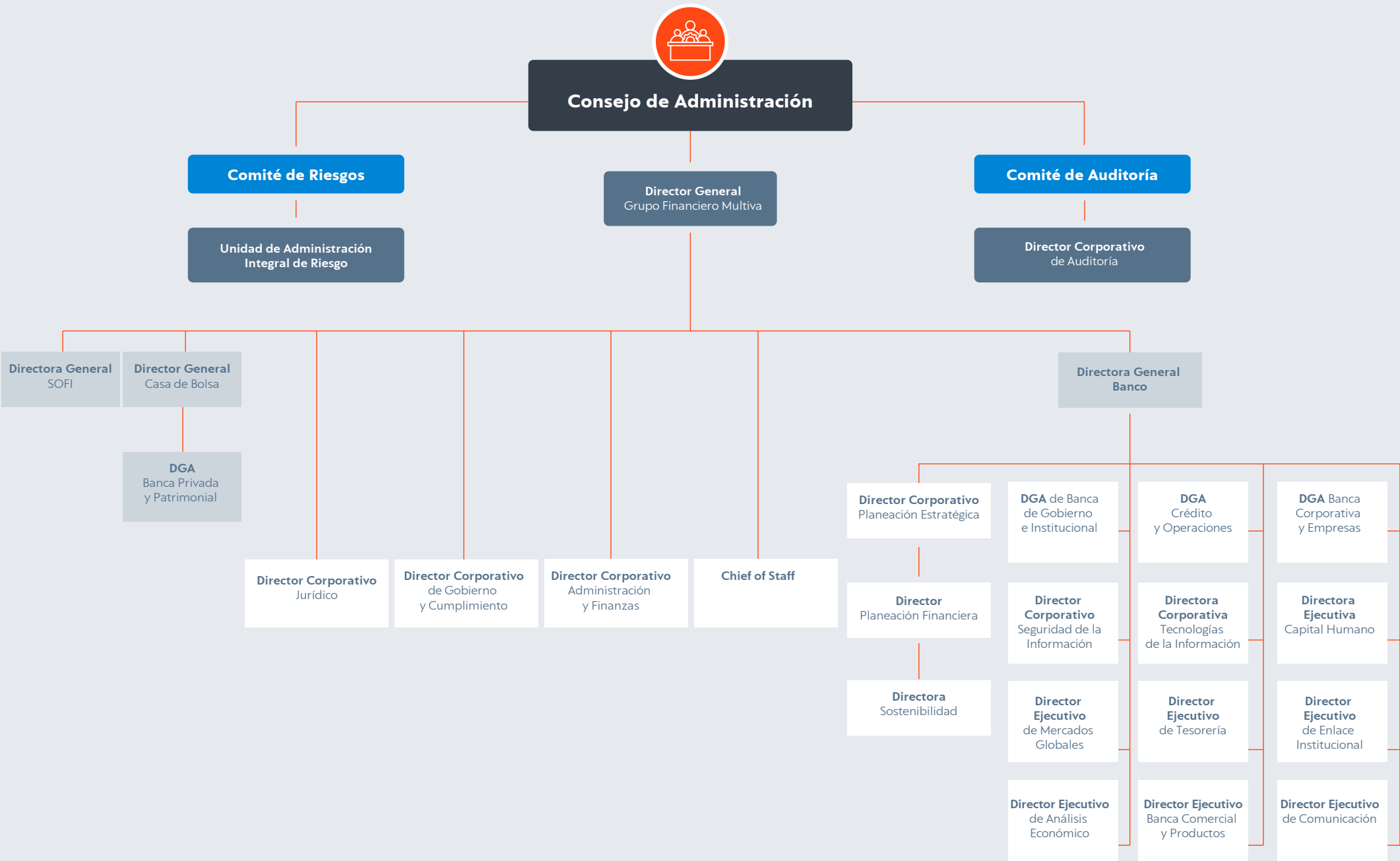
Equipo directivo

Nuestro equipo directivo está formado por profesionales con amplia experiencia en el sector financiero, quienes no solo son responsables de implementar de manera efectiva la estrategia de la Institución, sino que también juegan un papel crucial en la toma de decisiones.

Remuneraciones del equipo directivo

Contamos con un Sistema de Remuneración basado en un conjunto de políticas y procedimientos cuyo principal objetivo es determinar remuneraciones justas, acorde con las funciones y responsabilidades de cada uno de nuestros colaboradores, incluyendo al equipo directivo. Este sistema es supervisado por el Comité de Remuneración.

En cuanto al esquema de compensación del equipo directivo, se compone de una remuneración fija, que incluye salario base, prestaciones y beneficios no económicos; y una remuneración variable, que incluye principalmente bonos o comisiones, que pueden otorgarse a corto o largo plazo, dependiendo de las características del puesto o posición.





Ética y cumplimiento

GRI 2-23, 2-24, 2-25, 2-26, 2-27, 3-3, 205-2, 205-3
SASB FN-CB-510a.2
NIS B-1: C6



Estamos convencidos de que actuar con integridad es esencial para fortalecer la confianza de nuestros grupos de interés.

Promovemos una cultura ética en todos los niveles de la organización, sustentada en valores como la transparencia, la honestidad, el respeto y la responsabilidad.

El Comité de Ética es el órgano encargado de vigilar el cumplimiento del Código de Ética y Conducta en la Institución.

Contamos con un Comité de Ética, instaurado en 2024, cuyo objetivo es supervisar el cumplimiento del Código de Ética y Conducta, así como imponer sanciones de acuerdo con la severidad de la falta. Este comité reporta de manera directa al Consejo de Administración.

El Comité de Ética sesiona cada vez que le sean presentados casos de incumplimiento o violación al Código de Ética y Conducta de la Institución.

En el caso de que ocurran faltas éticas en situaciones que involucren al equipo directivo o a miembros del Consejo de Administración, el Comité de Honor y Justicia tiene como función principal imponer sanciones de acuerdo con la severidad de la falta.

Integrantes del Comité de Ética

Integrante	Cargo
Directora General Banco Multiva	Miembro
Directora de Capital Humano	Miembro
Director Corporativo de Gobierno y Cumplimiento	Secretario
Director Corporativo Jurídico	Miembro

Integrantes del Comité de Honor y Justicia

Integrante	Cargo
Consejero Independiente	Miembro
Consejero Independiente	Miembro
Directora General Banco Multiva	Miembro

Código de Ética y Conducta

En este documento establecemos las directrices del tipo de comportamiento que esperamos de nuestros colaboradores, directivos, empresas proveedoras y otros grupos de interés, siempre alineado con los valores corporativos.

Durante 2024, el Consejo de Administración aprobó la actualización del código, lo que refuerza nuestro compromiso con la equidad, la igualdad y el respeto, poniendo énfasis en sancionar cualquier conducta discriminatoria, incluyendo además lineamientos clave para las operaciones, tales como prevención de fraudes, conflictos de interés, anticorrupción y cumplimiento de políticas contra el lavado de dinero.

Para asegurar que todos los colaboradores de Multiva conozcan y apliquen estos principios, cada año llevamos a cabo una capacitación obligatoria sobre el Código de Ética y Conducta. Esta incluye una revisión del Código y una evaluación.

En el caso específico de las políticas sobre anticorrupción, las formaciones están programadas para enero de 2025, debido a la reciente actualización del código que ya incorpora estos lineamientos.

Adicionalmente, disponemos de un canal de denuncia llamado [Mensajes Anónimos](#), en donde cualquier persona puede reportar de manera confidencial y segura, posibles incumplimientos al Código de Ética y Conducta, a las políticas de prevención de fraudes, de prevención de lavado de dinero y financiamiento al terrorismo, anticorrupción, así como reportar posibles conflictos de interés. Todos los reportes reciben seguimiento y, en casos particulares, llegan al Comité de Ética para su resolución.

Durante el 2024, no recibimos ningún tipo de reporte asociado a casos de corrupción, lavado de dinero o conflictos de interés.



Contamos con el canal de denuncia “Mensajes Anónimos”, el cual es confidencial y accesible para todos nuestros colaboradores.



Ciberseguridad

GRI 3-3

SASB FN-CF-230α.3, FN-CB-230α.2

NIS B-1: C7, C8



Conscientes de las oportunidades y desafíos que presenta un entorno cada vez más digital e interconectado, en Multiva asumimos el compromiso de mantener altos estándares de seguridad con el objetivo de proteger los datos personales de nuestros clientes, así como la confidencialidad e integridad de las operaciones que realizamos.

Contamos con una estrategia de seguridad de la información que incorpora controles administrativos, técnicos y físicos, alineado a los objetivos estratégicos de la organización, estándares internacionales y requerimientos regulatorios. Los controles técnicos están organizados en múltiples capas, cada una equipada con tecnologías avanzadas que emplean inteligencia de amenazas para ofrecer el máximo nivel de protección.

Esta estrategia se sustenta en dos pilares fundamentales:

Seguridad defensiva, orientada a proteger los sistemas y redes de la organización frente a ataques cibernéticos. Abarca la protección de datos, usuarios, aplicaciones, equipos, redes y perímetros.

Seguridad ofensiva, enfocada en la identificación proactiva de vulnerabilidades para su mitigación oportuna.

Como parte de nuestro enfoque de seguridad ofensiva, implementamos un proceso para identificar vulnerabilidades y posibles fallas. Este incluye revisiones automáticas de seguridad en nuestra infraestructura tecnológica, pruebas para detectar áreas de oportunidad en las aplicaciones y simulaciones de ataques, con el objetivo de corregir cualquier debilidad antes de que represente un riesgo.

Con el fin de salvaguardar la información, desarrollamos actividades enfocadas en dos áreas principales:



Personas

- Ejecutamos campañas de educación y concientización en seguridad dirigidas a los colaboradores.
- Enviamos correos de simulación de phishing para fortalecer la detección de amenazas.
- Capacitamos a los colaboradores en seguridad de la información.
- Brindamos capacitación especializada al equipo de tecnología en desarrollo seguro, con foco en la creación de software libre de vulnerabilidades.
- Realizamos campañas de concientización en seguridad dirigidas también a los clientes.



Procesos

- Actualizamos continuamente procesos, políticas y procedimientos relacionados con la seguridad de la información.
- Realizamos recertificaciones periódicas de accesos y perfiles/facultades.
- Contamos con un programa de vigilancia para monitorear los controles de seguridad.
- Llevamos a cabo consultorías de seguridad para nuevas iniciativas, productos y servicios.

Estamos en proceso de certificación de PCI-DSS, el estándar internacional más reconocido en la industria de pagos.

Nuestra gestión de riesgos en materia de seguridad de la información se basa en la metodología del NIST SP 800-3, con la cual se identifican, evalúan y mitigan amenazas y vulnerabilidades.



La estrategia de seguridad de la información es liderada por el Área de Seguridad de la Información, encargada de definir los controles administrativos, técnicos y físicos, así como de supervisar su implementación y continuo cumplimiento. Esta área colabora estrechamente con el Área de Seguridad Operativa, responsable de ejecutar dichos controles en coordinación con el área de tecnología y de operar las herramientas de seguridad.

Como parte de su rol, el Área de Seguridad de la Información informa trimestralmente a los Comités de Riesgos y Auditoría, y presenta un reporte mensual a la Dirección General sobre el estado y avances en la gestión de la seguridad de la información.

Para evaluar el nivel de seguridad en la Institución, utilizamos indicadores clave de riesgo (KRIs), los cuales se revisan periódicamente. Estos indicadores nos alertan sobre posibles amenazas, como incidentes de seguridad, fraudes en la banca electrónica, activos sin protección antimalware, entre otros, lo que nos permite actuar de forma oportuna para prevenir y controlar cualquier eventualidad.

Asimismo, gestionamos el riesgo de seguridad de la información asociado a nuestros proveedores, evaluamos su nivel de exposición tanto antes de la contratación como durante la prestación del servicio. Para ello, aplicamos una metodología basada en un marco de referencia y controles específicos, ajustados al tipo de servicio y a la naturaleza de los datos que manejan.

Las amenazas y vulnerabilidades evolucionan rápidamente, por lo que continuaremos trabajando para robustecer nuestra postura de seguridad y ofrecer un entorno digital más seguro para nuestros clientes.

Nuestro proceso de gestión de incidentes está basado en la metodología NIST SP 800-61 y se compone de las siguientes fases:



Preparación

Realizamos simulaciones (Table Top) con distintos escenarios para fortalecer la capacidad de respuesta ante incidentes.

Hacemos ciberinteligencia para obtener información valiosa sobre las amenazas y vulnerabilidades, con el fin de, anticipar y mejorar nuestra respuesta a los ataques.



Detección y análisis

Identificamos actividades sospechosas mediante el monitoreo de eventos de seguridad, el uso de indicadores de ataque e indicadores de compromiso, con el objeto de activar nuestros protocolos de respuesta.



Contención, erradicación y recuperación

Contamos con protocolos para responder de forma rápida y ordenada ante una ciber crisis, incluida la comunicación a los clientes y a las autoridades regulatorias.



Actividades post-incidentes

Identificamos áreas de mejora, documentamos las lecciones aprendidas y aplicamos los cambios necesarios para prevenir futuras ocurrencias.

Gestión de riesgos

GRI 3-3

SASB FN-CB-550a.2



En Multiva identificamos y gestionamos proactivamente los riesgos que podrían afectar nuestras operaciones, así como la situación financiera de la organización. A su vez, damos cumplimiento con los requerimientos de la Comisión Nacional Bancaria y de Valores (CNBV) y del Banco de México (Banxico).

Gobernanza y responsabilidades

Disponemos de un enfoque de gestión basado en tres principales líneas:

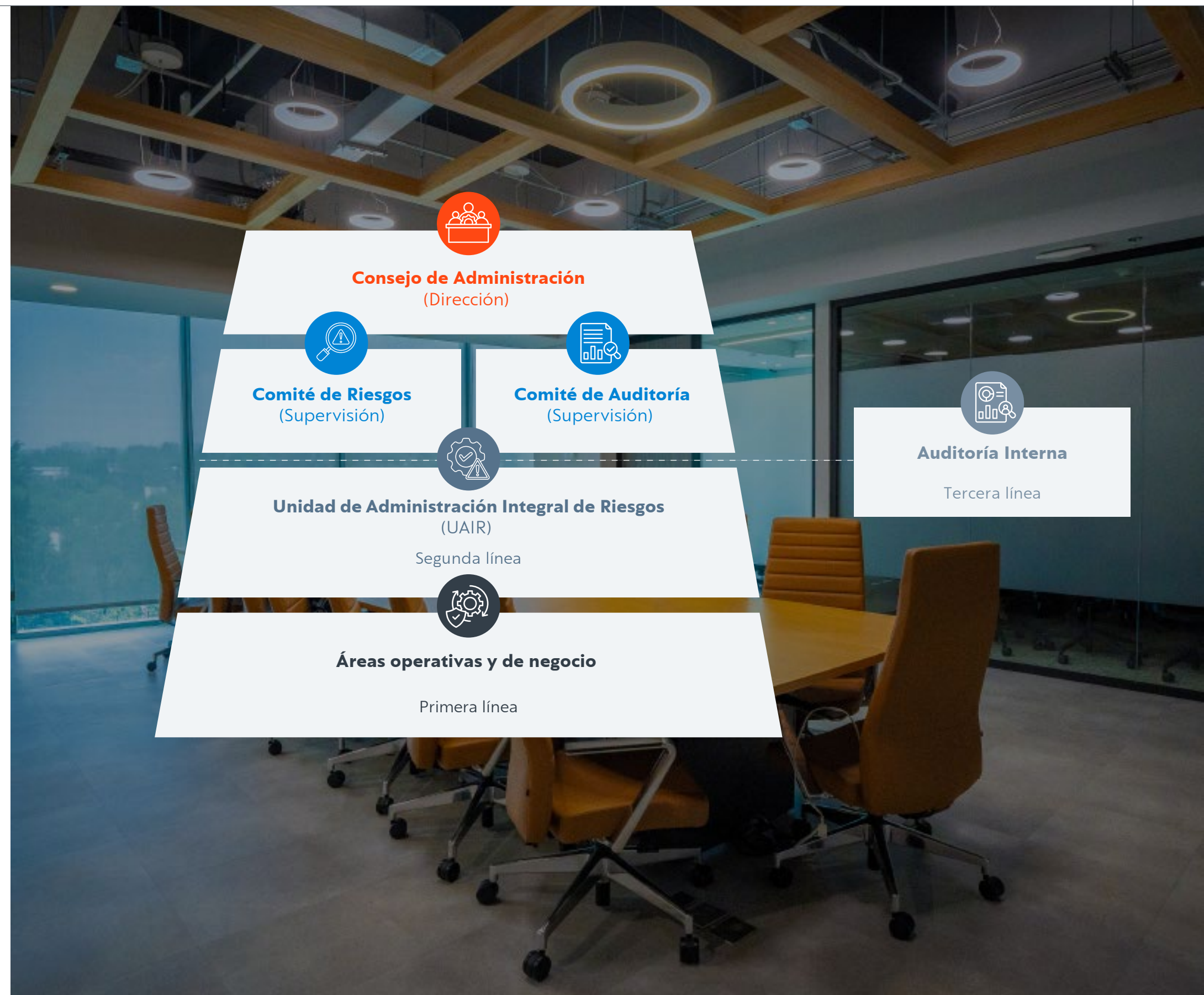
- La **primera línea** está compuesta por áreas operativas⁶ encargadas de identificar posibles riesgos y ejecutar los controles y medidas de mitigación aprobadas.
- La **segunda línea** es liderada por la Unidad de Administración Integral de Riesgos (UAIR). Entre sus funciones se encuentran la identificación, medición, supervisión y comunicación de los riesgos a los que está expuesta la organización con la finalidad de evitar cualquier tipo de conflicto de interés. La UAIR es independiente a las unidades de negocio.
- La **tercera línea** es representada por el área de Auditoría Interna, quien funge como un ente independiente. Entre sus responsabilidades destacan la supervisión y verificación del correcto funcionamiento de los controles implementados. A su vez, elabora y ejecuta el plan anual de auditoría, y lidera la relación con auditores externos y autoridades.

⁶. Mesa de dinero, Tesorería, Unidades de Negocio / Promoción, Crédito y Planeación Financiera.



La supervisión de la estrategia general de riesgos está a cargo del Comité de Administración Integral de Riesgos, órgano colegiado que vigila el perfil de riesgo deseado, así como los límites de exposición al riesgo. Por su parte, el Comité de Auditoría, apoya en la definición, actualización, implementación y evaluación de los objetivos del sistema de control interno.

Finalmente, el Consejo de Administración tiene como principales responsabilidades la aprobación del perfil de riesgo deseado, los límites de exposición y las medidas de mitigación propuestas desde la UAIR.



Identificación y gestión de riesgos

Para la identificación de riesgos, analizamos las condiciones del entorno (factores económicos, regulatorios y de mercado), así como nuestros productos y procesos internos, a fin de anticiparnos ante cualquier evento que pueda afectar nuestra operación.

Riesgos discrecionales

Utilizamos un enfoque de identificación alineado con la Circular Única de Bancos de la CNBV, cuyas disposiciones en materia de gestión de riesgos se encuentran en buena medida apegadas con el marco de Basilea III.

Evaluamos cada riesgo en función de dos variables clave: la probabilidad de que ocurra y el impacto que podría tener en la organización. Para ello, aplicamos escalas cuantitativas y cualitativas, que nos permiten priorizar los riesgos identificados de acuerdo con su nivel de exposición.

A partir de esta evaluación, desarrollamos medidas de mitigación. En primer lugar, realizamos un análisis de causa raíz para entender qué factores generan o amplifican el riesgo. Después, evaluamos la

efectividad de los controles existentes y, si es necesario, diseñamos medidas correctivas o preventivas. Estas pueden incluir nuevos controles, revisiones a políticas y procedimientos, entre otras acciones.

Complementamos este enfoque con análisis de escenarios y pruebas de estrés basados en momentos históricos relevantes. En materia de liquidez, aplicamos el valor de reemplazo, que considera descuentos a títulos de deuda y simula su venta en condiciones adversas. Además, contamos con un plan de financiamiento de contingencia, como respuesta ante posibles salidas inesperadas de efectivo.

Finalmente, establecemos límites claros que determinan nuestro nivel de apetito de riesgo para cada categoría y riesgo identificado.

Riesgos no discrecionales

Son aquellos riesgos cuantificables, inherentes a la operación, cuya administración no depende directamente de nuestras decisiones o criterios internos. Esto implica que, independientemente de nuestro apetito de riesgo, deben ser gestionados y monitoreados conforme a lo establecido en la regulación vigente.

Para su identificación, empleamos los principios de la norma ISO 31000:2018 y las recomendaciones de COSO ERM.


Partimos con un Análisis de Impacto al Negocio (BIA), ejercicio que nos permite identificar y categorizar procesos críticos y de soporte, así como recursos cruciales para su funcionamiento. A partir de ello, se

mapean riesgos que podrían comprometer la continuidad operativa.

Una vez identificados, evaluamos cada riesgo según su probabilidad de ocurrencia y su impacto potencial en el negocio. Asignamos escalas cualitativas y cuantitativas que nos permiten comparar y priorizar aquellos con un mayor nivel de exposición.

Este enfoque prioriza riesgos que requieren atención inmediata o estrategias específicas de mitigación. Además, el proceso es complementado con reportes periódicos de incidencias y contingencias presentados en el Comité de Riesgos, para asegurar un seguimiento dinámico y continuo.

Principales riesgos identificados en Multiva y medidas de gestión

Categorías de riesgos	Subcategorías de riesgo	Definición según subcategoría	Medidas de mitigación
Riesgos discretionales	 Mercado	El riesgo de que el valor de algún activo disminuya debido a fluctuaciones en el mercado, y afecte nuestras inversiones y estabilidad financiera.	<ul style="list-style-type: none">• Límites de exposición.• Diversificación del portafolio.• Modelos de medición de riesgo.• Monitoreo en tiempo real.
	 Liquidez	El riesgo de no cumplir con nuestras obligaciones financieras debido a la falta de liquidez.	<ul style="list-style-type: none">• Monitoreo diario de las salidas de efectivo.• Proyecciones de liquidez a solicitud de las áreas de negocio.• Portafolio de activos líquidos de alta calidad.• Coeficiente de Cobertura de Liquidez (CCL) y el Coeficiente de Financiamiento Estable Neto (CFEN) mayor al 110% y 102%, respectivamente.• Pruebas de estrés.
	 Crédito	El riesgo de que un prestatario no cumpla con sus obligaciones de pago.	<ul style="list-style-type: none">• Garantías y colaterales.• Diversificación de cartera.• Reestructuras y cobranza.
	 Solvencia	La incapacidad de cumplir con nuestras obligaciones financieras a largo plazo.	<ul style="list-style-type: none">• Gestión adecuada del capital.• Planeación del capital.• Ejercicio de suficiencia de capital.• Optimización de activos ponderados.

Principales riesgos identificados en Multiva y medidas de gestión

Categorías de riesgos	Subcategorías de riesgo	Definición según subcategoría	Medidas de mitigación
Riesgos no discrecionales	 Legal	La pérdida potencial por el incumplimiento de las disposiciones legales y administrativas aplicables, con relación a las operaciones de la Institución.	<ul style="list-style-type: none">• Seguimiento a cambios regulatorios.• Controles y revisiones jurídicas preventivas.• Gestión de sanciones.• Supervisión de cumplimiento normativo.
	 Operacional	La pérdida potencial por fallas o deficiencias en los controles internos, ocasionados por personas, sistemas o eventos externos.	<ul style="list-style-type: none">• Control de incidencias y contingencias.• Pruebas de continuidad operativa.• Capacitación del personal.• Seguimiento de indicadores clave de riesgo.
	 Tecnológicos	La pérdida potencial por daños, interrupciones, alteraciones o fallas derivadas por el uso de hardware, software, aplicaciones, redes o cualquier otro canal en donde se transmita información relacionada a los servicios bancarios de la Institución.	<ul style="list-style-type: none">• Gestión de ciberseguridad.• Pruebas de recuperación ante desastres (DRP).• Monitoreo de infraestructura crítica, controles de acceso y vulnerabilidades.
	 Climáticos	La pérdida potencial derivada de eventos físicos o transiciones asociadas al cambio climático, que puedan afectar la operación, los activos, la rentabilidad o la viabilidad del modelo de negocio de la Institución.	<ul style="list-style-type: none">• Evaluación inicial.• Contemplamos incorporar metodologías específicas a partir de 2026.
	 Reputacional	La pérdida potencial derivada del deterioro en la percepción pública de la Institución, ocasionada por decisiones, acciones, omisiones o eventos que afecten negativamente la confianza de nuestros grupos de interés.	<ul style="list-style-type: none">• Monitoreo de medios y redes.• Gestión de crisis reputacional.• Alineación con buenas prácticas ASG.• Controles de ética institucional.



Cultura de riesgos en la organización

Promovemos una cultura para facilitar la identificación y gestión de riesgos mediante comunicación y formación. Estas iniciativas están alineadas con los riesgos a los que estamos más expuestos como organización.

Enfoque de formación



Formación al Consejo de Administración

Presentación anual del informe de riesgos que incluye la evolución de exposiciones, incidentes relevantes y acciones mitigantes.



Formación al equipo directivo

Sesiones anuales y en inducciones, con foco en escalamiento de riesgos, respuesta operativa y roles institucionales.



Formación a colaboradores

Cursos virtuales y presenciales sobre cultura de riesgos, controles y continuidad.

Banca
sostenible

7



Financiamiento e inversión sostenible

GRI 3-3



El financiamiento y la inversión sostenible representan un pilar fundamental en la transición hacia una economía más responsable con el medio ambiente y la sociedad.

En Multiva, buscamos sumar al logro de los objetivos globales, por lo que, en los últimos años, hemos avanzado en la incorporación de criterios ASG en nuestras decisiones, mediante la participación en la emisión de deuda sostenible y a través de la creación de productos financieros en nuestra operadora de fondos.

El 33% de la Tesorería está invertido en bonos sostenibles y verdes.

Colocación de bonos ASG

En Multiva reconocemos que los mercados de deuda juegan un papel clave para movilizar capital hacia iniciativas con impacto ambiental y social positivo. En este contexto, iniciamos nuestra participación en la adquisición de bonos ASG emitidos por instituciones nacionales.

Actualmente, el 33 % de la posición total de nuestra Tesorería está invertida en bonos etiquetados, emitidos por organismos financieros como el Banco de México, Nacional Financiera (NAFIN) y el Banco Nacional de Comercio Exterior (BANCOMEXT), todos ellos estructurados

bajo los principios de la International Capital Market Association (ICMA).

Sabemos de la importancia del mercado de bonos para nuestro país, por lo que estamos interesados en explorar las oportunidades que permitan participar en emisiones, o incluso, transitar de inversionistas a emisores de bonos verdes, sociales o sostenibles, fortaleciendo nuestras capacidades internas en temas ASG. Este esfuerzo responde a una visión de largo plazo, en la que el financiamiento sostenible se consolide como pilar estratégico dentro de nuestras operaciones financieras.

Bonos ASG adquiridos por Multiva

Emisor	Tipo de bono	Año de Emisión	Monto adquirido (MDP)	Tipo de participación
BANCOMEXT	Verde	2022	456	Comprador
BANXICO	Sostenible	2022	1994	Comprador
NAFIN	Sostenible	2024	301	Comprador



En 2024 participamos en la colocación de dos bonos sostenibles y uno verde.

MVJER es un Fondo de Inversión que ayuda a distribuir el presupuesto. En él podrás invertir tu dinero desde plazos de 1 día hasta alternativas para hacer tus “apartados” en periodos de 7, 14 y 28 días.

Conoce más acerca de MVJER [aquí](#) 

Inversión ASG

Desde nuestra Sociedad Operadora de Fondos (SOFI), hemos comenzado a desarrollar productos y metodologías para evaluar y dar seguimiento a los criterios ASG dentro de nuestra oferta actual.

Fondo MVJER (Multifondo Mujer, S.A. de C.V., Fondo de Inversión en Instrumentos de Deuda)

Aunque en un inicio MVJER fue concebido como una estrategia de segmentación comercial, hoy contamos con un esquema formal de análisis centrado en criterios sociales, particularmente en aspectos relacionados con la equidad de género y liderazgo femenino. Nuestra metodología busca clasificar y filtrar los activos elegibles mediante un sistema de puntuación binaria, en el que cada emisor recibe un punto si

cumple con determinados umbrales mínimos y cero en caso de que no se cumplan.

El modelo se basa en distintas fuentes de información, como el ESG Score Profile de LSEG (para holdings globales o emisores con exposición internacional), el Índice de Igualdad de Género de Bloomberg (GEI) y la revisión de documentos públicos, prospectos o informes corporativos que evidencien políticas o prácticas en materia social. Además, el portafolio considera en la inversión los bonos que desde su nacimiento salgan a mercado con la etiqueta Social.

Ante la falta de métricas públicas para los emisores gubernamentales, y en particular para las instituciones de banca de desarrollo, aplicamos una

evaluación cualitativa basada en un análisis manual de políticas institucionales, reportes anuales y objetivos de diversidad. En estos casos, consideramos variables como el porcentaje de mujeres en consejos de administración y en puestos ejecutivos, la existencia de políticas de inclusión y los compromisos públicos con la igualdad de oportunidades.

Esta metodología clasifica a los emisores en cuatro grupos: globales, nacionales con exposición global, nacionales sin exposición global y gubernamentales. Establece umbrales mínimos de cumplimiento, de un 50% para los dos primeros, incrementándose gradualmente hasta alcanzar un 80% en 2028, esto último con el objetivo de fortalecer progresivamente la calidad ASG de los instrumentos elegibles para el fondo.

Clasificación de emisiones etiquetadas

Estamos desarrollando una metodología institucional para la clasificación de emisiones etiquetadas como verdes, sociales o sostenibles, aplicable de forma transversal a todos los fondos de inversión administrados por la Sociedad Operadora de Fondos Multiva. Esta herramienta surge de la necesidad de contar con una estructura que nos permita hacer frente a los cambios que la Comisión Nacional Bancaria y de Valores (CNBV) determine en la Circular Única de Fondos sobre productos financieros sostenibles, con el objetivo de garantizar que cada instrumento etiquetado como ASG cumpla con estándares rigurosos de análisis antes de ser incorporado al portafolio.

El principal instrumento que utilizamos es el *ESG Scoring Profile*, una herramienta propia que consolida 154 métricas distribuidas en los tres pilares ASG: medio ambiente, sociedad y gobernanza. Estas métricas permiten obtener una calificación por cada pilar, así como un puntaje global que determina el grado de alineación del instrumento con los principios de sostenibilidad.

Métricas del ESG scoring profile

Pilar	Categoría	# Métricas
Ambiental	Uso de recursos	18
Ambiental	Emisiones	23
Ambiental	Innovación ambiental	4
Social	Prácticas laborales	30
Social	Derechos humanos	7
Social	Comunidades	10
Social	Responsabilidad del producto	6
Gobernanza	Relación con inversionistas	12
Gobernanza	Equipo directivo	35
Gobernanza	Estrategia de sostenibilidad	9

El Comité de Inversiones aprueba la incorporación de emisiones ligadas a aspectos ASG en todos los fondos, incluyendo MVJER

A nivel cuantitativo, utilizamos indicadores específicos como el *GEI de Bloomberg*, mientras que, a nivel cualitativo, consideramos prospectos de colocación, informes anuales y reportes trimestrales que detallen el uso de los recursos captados y las acciones concretas que las emisoras están implementando, por ejemplo, en reciclaje de materiales, apoyo a grupos vulnerables o inversión en energías limpias.

Dado que muchos de estos indicadores se actualizan anualmente y las fuentes presentan rezagos de hasta 18 meses, el monitoreo se ajusta conforme a la disponibilidad y vigencia de la información publicada por las emisoras.

Con estos esfuerzos, buscamos no solo anticiparnos a lineamientos regulatorios, sino establecer una práctica estandarizada que brinde mayor certidumbre a nuestros inversionistas.

En 2025, trabajaremos en actualizar y fortalecer fondo MVJER, así como en la consolidación de un nuevo Fondo que ofrezca alternativas a nuestros clientes interesados en empresas que tengan un desempeño ASG⁷ probado. Esto permitirá que el inversionista acceda a los beneficios de este tipo de emisiones tanto a nivel local como a nivel global.

⁷ Considera acciones individuales como instrumentos colectivos (ETFs).



FOTO: CORTESÍA DE MEGAWATTS S.A.P.I. DE C.V.

En Multiva buscamos construir una cartera con beneficios económicos, ambientales y sociales significativos.



FOTO: CORTESÍA DE PIONEROS DEL CONFORT S.A DE C.V.

En 2024 otorgamos \$281 mdp para la adquisición de 64 vehículos híbridos para el transporte público.

Alineación con la Taxonomía Sostenible de México

Estamos dando pasos firmes en la incorporación de criterios ASG en nuestra cartera de financiamiento.

A lo largo de 2023 realizamos un primer ejercicio para identificar qué porcentaje de nuestra cartera empresarial podría considerarse elegible bajo los parámetros tanto de la Taxonomía Sostenible de México (TSM), como de la Taxonomía Europea.

Con el apoyo de un consultor externo, analizamos los sectores y subramas económicas que actualmente financiamos, y encontramos que aproximadamente el 14.4% de los financiamientos otorgados hasta julio de ese año tenían el potencial para ser clasificados como sostenibles.

El análisis identificó al sector de la construcción como aquel con un mayor peso en cuanto a actividades elegibles y alineadas, particularmente en la edificación de inmuebles comerciales, de servicios y residenciales.

Finalmente, este proceso nos permitió sentar las bases para desarrollar una taxonomía interna que facilite, de manera sistemática, la identificación y clasificación de financiamientos sostenibles.

Como parte de nuestro compromiso con el financiamiento que contribuye positivamente al desarrollo del país, durante 2024 otorgamos 281 millones de pesos destinados a la adquisición de 64 unidades híbridas para transporte público que combinan tecnología diésel-eléctrica, ofreciendo beneficios significativos en términos de eficiencia energética y reducción de emisiones de gases de efecto invernadero. Este financiamiento apoya el progreso de ciudades más limpias, modernas y responsables con el medio ambiente, impulsando la movilidad sostenible.



Gestión de riesgos ASG en la cartera

GRI 3-3

SASB FN-CB-410a.2



La gestión de riesgos ambientales y sociales en Multiva es parte fundamental de nuestra estrategia de banca sostenible, orientada al negocio. Reconocemos que para hacer frente a los desafíos globales que representan el cambio climático, la desigualdad social o la degradación y pérdida de la naturaleza, es necesario, contar con una cultura sólida de prevención y mitigación de riesgos.

Hacia finales de 2024, iniciamos la creación de nuestro Sistema de Administración de Riesgos Ambientales y Sociales Multiva (SARAS-M), que entrará en operación en 2025. Este sistema tiene como objetivo identificar, clasificar, evaluar y dar seguimiento a los riesgos e impactos ambientales y sociales que puedan surgir de los financiamientos que otorgamos.

La metodología del SARAS-M toma como referencia las mejores prácticas internacionales⁸ y el Protocolo de Sostenibilidad de la Banca⁹. Adicionalmente, el SARAS-M considerará las Normas de Desempeño de la Corporación Financiera Internacional (IFC, por sus siglas en ingles) para llevar a cabo la evaluación ambiental y social de nuestros financiamientos.

De cara a 2025, uno de nuestros objetivos clave como parte de la implementación del SARAS-M, es la elaboración de una política de administración de riesgos ambientales y sociales, complementada por una lista de exclusión, la puesta en marcha de los procesos y procedimientos correspondientes, así como la capacitación de nuestras áreas de Crédito, Promoción y Riesgos.

Proceso de análisis de riesgos ambientales y sociales



8. Guía para el diseño de un Sistema de Administración de Riesgos Ambientales y Sociales (SARAS) para instituciones financieras en América Latina y el Caribe del Banco Interamericano de Desarrollo y Manual práctico para la implementación de SARAS en instituciones financieras del eco.business Fund y NINT.

9. Protocolo de Sostenibilidad de la Banca de la Asociación de Bancos de México (ABM)

Riesgos asociados al cambio climático

Como parte de nuestros esfuerzos por identificar y analizar los riesgos asociados al cambio climático, en Multiva estamos desarrollando un esquema de monitoreo mensual que nos permita dar seguimiento sistemático a las variaciones en temperatura y precipitaciones a nivel estatal y municipal. Este monitoreo se basará en información oficial publicada por el Servicio Meteorológico Nacional (SMN), que provee datos históricos y actualizados sobre el comportamiento climático en el país.

Durante 2024, avanzamos en la definición del proyecto, la identificación de fuentes oficiales de información, así como en la capacitación técnica necesaria para el manejo e interpretación de datos climáticos, lo cual nos ha permitido establecer las bases metodológicas y operativas para su implementación.

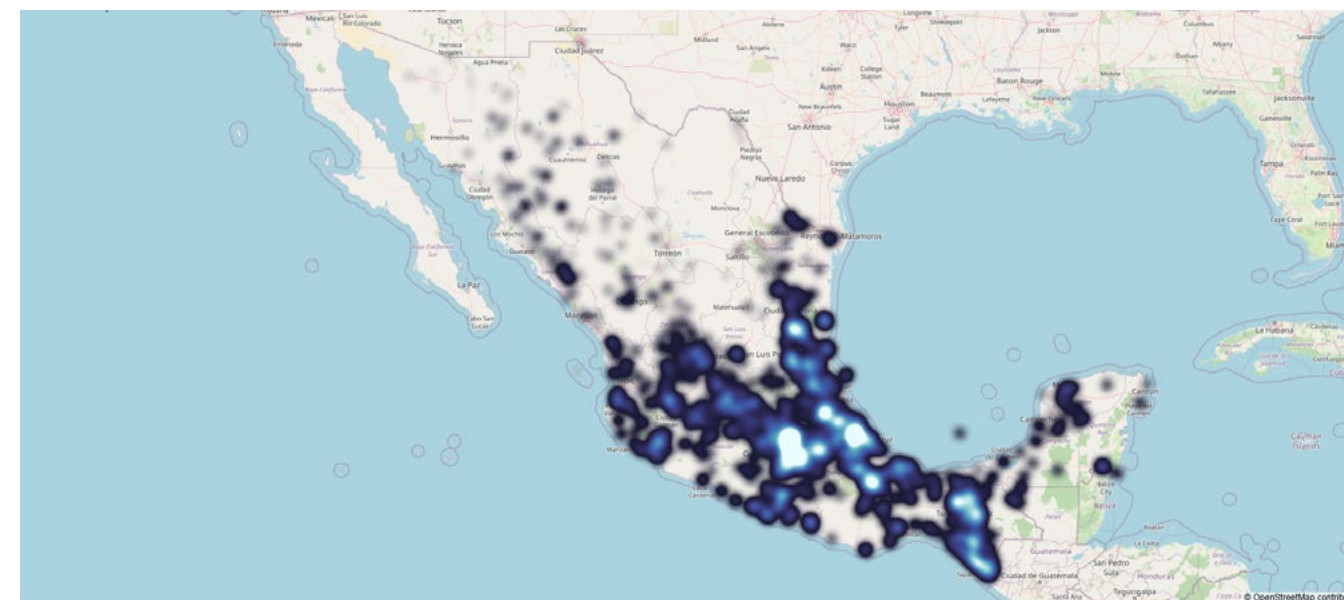
Con esta información, tenemos previsto desarrollar una herramienta interna para facilitar la visualización georreferenciada de tendencias de temperatura y precipitaciones en México. Incluirá mapas por estado y municipio con promedios mensuales de temperatura, análisis de tendencias a lo largo del tiempo.

El objetivo de esta iniciativa es contar con una herramienta que respalde la toma de decisiones estratégicas en materia de mitigación y adaptación al cambio climático, fortaleciendo nuestra capacidad institucional para anticipar y responder a fenómenos meteorológicos adversos.

VARIACIONES DE TEMPERATURA A NIVEL ESTATAL Y MUNICIPAL



VARIACIONES DE PRECIPITACIONES A NIVEL ESTATAL Y MUNICIPAL



Anexos

8



Materialidad

GRI 3-1, 3-2

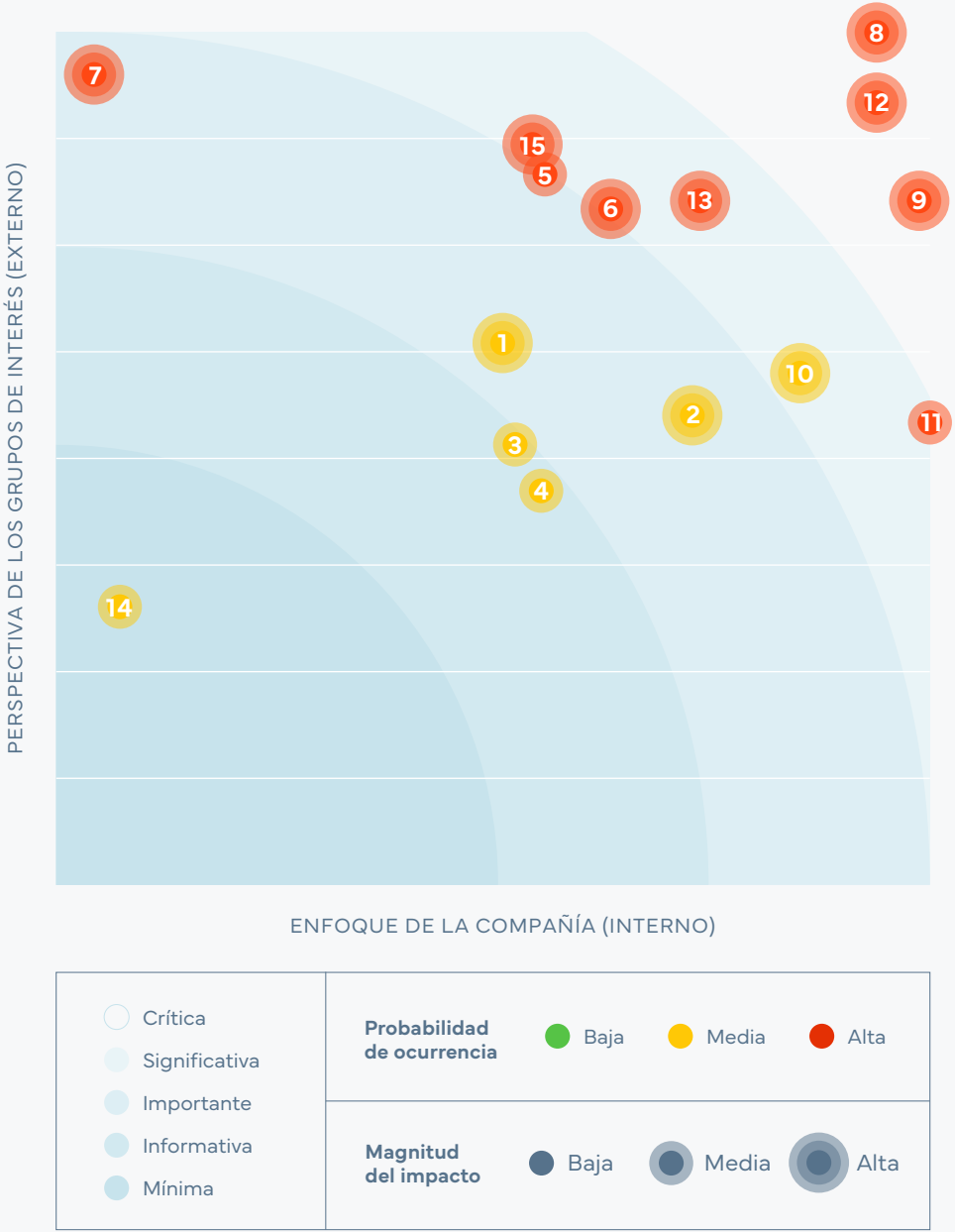
Con el propósito de identificar los temas relevantes para Multiva en los ámbitos ASG, en 2024 efectuamos un análisis de materialidad. Esta iniciativa comenzó con la identificación de los temas prioritarios para el sector financiero, alineándonos con los principales estándares y marcos internacionales y nacionales de sostenibilidad, como el Global Reporting Initiative (GRI), el Sustainability Accounting Standards Board (SASB), entre otros. Además, llevamos a cabo un análisis de mercado que nos permitió comparar y validar los temas fundamentales para nuestra industria.

El análisis contextual derivó en un listado preliminar de temas ASG, el cual fue sometido a un proceso de priorización por distintos grupos de interés para identificar los temas críticos y significativos, en línea con la norma AA1000 SES (Stakeholder Engagement Standards). Esta norma considera cinco aspectos clave para la evaluación: dependencia, responsabilidad, tensión, influencia y perspectivas diversas. Adicionalmente,

evaluamos la probabilidad de ocurrencia y la magnitud del impacto de cada tema, lo que nos permitió jerarquizarlos con base en su relevancia para la organización y sus grupos de interés.

Finalmente, el proceso culminó con la consolidación de una matriz de doble materialidad, la cual integra tanto el enfoque de impacto hacia el entorno como el financiero.

La doble materialidad nos permite visualizar claramente las prioridades de sostenibilidad y fundamentar nuestras estrategias y acciones de manera transparente y alineada con las expectativas de nuestros grupos de interés.



TEMÁTICA

- 1 Estrategia ambiental, gestión de riesgos y oportunidades relacionados con el clima
- 2 Cadena de valor sostenible y acompañamiento ASG
- 3 Inversión de impacto y emisiones financiadas
- 4 Ecoeficiencia y compromiso ambiental
- 5 Derechos humanos, diversidad e inclusión
- 6 Equidad y perspectiva de género
- 7 Inclusión y educación financiera
- 8 Satisfacción y experiencia del cliente
- 9 Desarrollo y formación de capacidades, atracción y retención del capital humano
- 10 Gobierno corporativo, ética, transparencia y rendición de cuentas
- 11 Resiliencia operativa, presencia del negocio y gestión responsable de los riesgos (ASG)
- 12 Transformación y estrategia digital
- 13 Mujeres en posición de liderazgo
- 14 Participación en gremios y relación con grupos de interés
- 15 Financiamiento sostenible

Grupos de interés

GRI 2-29, 3-3

Con el objetivo de comprender mejor las necesidades y expectativas de nuestros grupos de interés, promovemos un diálogo constante y cercano. Esta interacción nos permite construir relaciones de confianza, detectar oportunidades de mejora y llevar a cabo acciones que contribuyan a la generación de valor compartido.

Identificación de necesidades y formas de relacionamiento


Grupo de interés	Necesidades o preocupaciones identificadas	Generación de valor	Canales de comunicación
Consejo de Administración	Dirigir a la Institución para incrementar el capital contable y las utilidades, mantener los niveles de riesgo en los rangos establecidos, cumplir con la regulación, dar seguimiento y atender el apetito de riesgo.	Apoyo en la toma de decisiones y orientación hacia nichos de mercado con mayor rentabilidad y menor riesgo.	Sesiones trimestrales del Consejo de Administración
Accionistas	Garantizar que el capital invertido se mantenga de forma segura y con un crecimiento constante, superior al rendimiento esperado en otras alternativas de inversión.	Fortalecimiento de la confianza para continuar invirtiendo en la Institución.	Seguimiento a decisiones de los Comités Institucionales (Crédito, Riesgos, Remuneraciones, entre otros)
Reguladores (Banxico, CNBV, SHCP, etc.)	Cumplir con los estándares regulatorios para mantener la competitividad y atender los requerimientos en materia ASG, ante la incertidumbre sobre el número y el plazo de implementación de métricas rumbo a 2030.	Generación de confianza mediante el cumplimiento normativo y la adecuada gestión reputacional.	Página web
Agencias calificadoras	Monitorear de forma constante el comportamiento de las calificaciones del banco, con énfasis en indicadores financieros, de riesgo y atención al cliente para mantener niveles óptimos de captación.	Evaluación objetiva del desempeño institucional en aspectos financieros, estratégicos, de riesgo, sostenibilidad, entre otros.	Comunicados semestrales
Colaboradores	Percibir su salario de forma puntual, mantener y mejorar sus prestaciones, contar con capacitación, tener un plan de carrera y contribuir al cumplimiento de los objetivos institucionales desde su rol.	Cumplimiento de los objetivos institucionales mediante el compromiso, la productividad y el desarrollo del talento.	Comunicación personalizada con la Dirección General
Clientes	Recibir atención especializada, particularmente en situaciones de adversidad financiera y considerar a Multiva como la opción preferente para alcanzar sus objetivos financieros en el corto, mediano y largo plazo.	Contribución a la competitividad y sostenibilidad institucional, así como a la generación de empleo para más de 1,000 personas.	Reportes mensuales, trimestrales, semestrales y anuales

Alianzas

GRI 2-28, 3-3

Trabajamos de la mano con diversas organizaciones e instituciones con el propósito de fortalecer el desarrollo del sector financiero e impulsar la sostenibilidad. Estas alianzas nos permiten ampliar el alcance de nuestras acciones, generar sinergias e intercambiar experiencias que contribuyen a la construcción de un futuro mejor.

Principales entidades con las que mantenemos colaboración

Asociación	Participación de Multiva
<div></div> <div>Asociación de Bancos de México (ABM)</div>	Coordinamos el Comité de Sostenibilidad desde noviembre de 2024. También participamos en los Comités de Responsabilidad Social, Diversidad e Inclusión y Educación Financiera. Firmamos el Protocolo de Sostenibilidad de la Banca.
<div></div> <div>Asociación Mexicana de Instituciones Bursátiles (AMIB)</div>	Participamos en el Comité de Finanzas Sostenibles a través de nuestra subsidiaria SOFI y el área de Sostenibilidad.
<div></div> <div>Alianza Mexicana de Biodiversidad y Negocios (AMEBIN)</div>	Somos miembros desde 2024, representados por el área de Sostenibilidad.



Apoyo comunitario

En Multiva buscamos contribuir a la construcción de un futuro con calidad de vida, salud e inclusión en el país. Por ello, reafirmamos nuestro compromiso con la sociedad, al impulsar iniciativas que generan impactos positivos en comunidades y en segmentos de la población en situación de vulnerabilidad.

Realizamos acciones de inversión social y, a través de nuestra red nacional de cajeros automáticos, ofrecemos a nuestros usuarios la posibilidad libre y voluntaria de realizar donativos a diversas fundaciones y asociaciones civiles.

Asimismo, participamos en la Carrera Escucha a Fondo, organizada por la Industria de Fondos de Inversión en México para apoyar a niñas, niños y jóvenes con dificultades auditivas y de lenguaje. En 2024 destinamos \$68,500 pesos y convocamos a 150 colaboradores con sus familias, con lo que beneficiamos a más de 220 niñas, niños y jóvenes mediante educación formal y talleres de formación continua.

Adicionalmente, apoyamos la educación de nuestros colaboradores, cubriendo \$790,241 pesos en costos educativos relacionados con su preparación y crecimiento profesional. En este año también contribuimos al fortalecimiento de universidades en la Ciudad de México mediante la donación de aproximadamente \$925,930 pesos en equipamiento, como sillas, escritorios y mesas.



En 2024, logramos recaudar \$177,416 pesos, destinados a cinco organizaciones de apoyo a distintas causas.

Contribución de Multiva a fundaciones

Fundación / Programa	Causa	Resultado 2024
Bécalos	Educación y becas para jóvenes estudiantes	Apoyamos a 23 jóvenes con becas integrales, incluyendo aprendizaje de inglés en línea y desarrollo de habilidades socioemocionales.
Fundación Quiera	Desarrollo integral de niñas, niños y jóvenes en situación vulnerable	Contribuimos al bienestar de 256 niñas, niños y adolescentes en albergues, internados y centros comunitarios.
Fundación John Langdon Down	Inclusión y atención a personas con síndrome de Down	Sumamos a la continuidad del programa educativo integral para 236 alumnos y sus familias, con acompañamiento médico y psicológico.
Asociación Mexicana de Lucha contra el Cáncer	Prevención y tratamiento del cáncer	Apoyamos en el acceso a insumos médicos y espacios colectivos de acompañamiento y fortalecimiento de capacidades para pacientes, familiares y cuidadores.
Casa de la Amistad para Niños con Cáncer	Atención integral a niñas, niños y jóvenes con cáncer	Realizamos 16 estudios especiales para pacientes oncológicos.

Índice GRI

Declaración de uso: Grupo Multiva ha elaborado el informe conforme a los Estándares GRI para el periodo comprendido entre 1 de enero y 31 de diciembre 2024.

Contenidos Generales

Sección	Contenido	Pág. o respuesta directa	Omisión
GRI 1: Fundamentos 2021			
GRI 2: Contenidos Generales 2021			
La organización y sus prácticas de reporte	2-1 Detalles organizacionales	P. 3, 7	
	2-2 Entidades incluidas en la presentación de informes de sostenibilidad	P. 4	
	2-3 Periodo objeto del informe, frecuencia y punto de contacto	P. 5	
	2-4 Actualización de la información	Al ser nuestro Primer Informe de Sostenibilidad, no contamos con información actualizada de años anteriores.	
	2-5 Verificación externa	El informe no fue verificado por un tercero independiente.	
Actividades y trabajadores	2-6 Actividades, cadena de valor y otras relaciones comerciales	P. 7	
	2-7 Empleados	P. 25	
	2-8 Trabajadores que no son empleados	Todo nuestro personal está contratado directamente por la Institución.	

Sección	Contenido	Pág. o respuesta directa	Omisión
Gobernanza	2-9 Estructura de gobernanza y composición	P. 34	
	2-10 Designación y selección del máximo órgano de gobierno	P. 34	
	2-11 Presidente del máximo órgano de gobierno	P. 34	
	2-12 Función del máximo órgano de gobierno en la supervisión de la gestión de los impactos	P. 18	
	2-13 Delegación de la responsabilidad de gestión de los impactos	P. 18	
	2-14 Función del máximo órgano de gobierno en la presentación de informes de sostenibilidad	P. 4	
	2-15 Conflictos de interés	P. 34	
	2-16 Comunicación de inquietudes críticas	P. 34	
	2-17 Conocimientos colectivos el máximo órgano de gobierno	P. 34	
	2-18 Evaluación del desempeño del máximo órgano de gobierno	P. 34	
	2-19 Políticas de remuneración	P. 34	
	2-20 Proceso para determinar la remuneración	P. 34	
	2-21 Ratio de compensación total anual		Información confidencial.

Índice GRI

Sección	Contenido	Pág. o respuesta directa	Omisión
Estrategia, políticas y prácticas	2-22 Declaración sobre la estrategia de desarrollo sostenible	P. 4	
	2-23 Compromisos y políticas	P. 38	
	2-24 Incorporación de los compromisos y políticas	P. 38	
	2-25 Procesos para remediar los impactos negativos	P. 38	
	2-26 Mecanismos para solicitar asesoramiento y plantear inquietudes	P. 38	
	2-27 Cumplimiento de la legislación y las normativas	P. 38	
	2-28 Afiliación a asociaciones	P. 59	
Compromiso con los grupos de interés	2-29 Enfoque para la participación de los grupos de interés	P. 58	
	2-30 Convenios de negociación colectiva	P. 26	
GRI 3: Temas materiales 2021			
	3-1 Proceso de determinación de los temas materiales	P. 57	
	3-2 Lista de temas materiales	P. 57	

Estándar	Contenido	Pág. o respuesta directa	Omisión
Ecoeficiencia y compromiso ambiental			
GRI 3: Temas materiales 2021	3-3 Gestión de los temas materiales	P. 20	
GRI 302: Energía 2016	302-1 Consumo de energía dentro de la organización	P. 22	
	302-3 Intensidad energética	P. 22	
GRI 305: Emisiones 2016	305-1 Emisiones directas de GEI (alcance 1)	P. 23	
	305-2 Emisiones indirectas de GEI asociadas a la energía (alcance 2)	P. 23	
	305-3 Otras emisiones indirectas de GEI (alcance 3)	P. 23	
GRI 303: Agua y efluentes 2018	303-1 Interacción con el agua como recurso compartido	P. 24	
GRI 306: Residuos 2020	306-1 Generación de residuos e impactos significativos relacionados con los residuos	P. 23	
	306-2 Gestión de impactos significativos relacionados con los residuos	P. 23	
	306-3 Residuos generados	P. 23	
	306-4 Residuos no destinados a eliminación	P. 23	
	306-5 Residuos destinados a eliminación	P. 23	

Índice GRI

Estándar	Contenido	Pág. o respuesta directa	Omisión
Desarrollo y formación de capacidades, atracción y retención del capital humano			
GRI 3: Temas materiales 2021	3-3 Gestión de los temas materiales	P. 26	
GRI 401: Empleo 2016	401-1 Contrataciones de nuevos empleados y rotación de personal	P. 26	
	401-2 Prestaciones para los empleados a tiempo completo que no se dan a los empleados a tiempo parcial o temporales	P. 26	
	401-3 Permiso parental	P. 26	
GRI 404: Formación y educación 2016	404-1 Promedio de horas de formación al año por empleado	P. 26	
	404-2 Programas para desarrollar las competencias de los empleados y programas de ayuda a la transición	P. 26	
	404-3 Porcentaje de empleados que reciben evaluaciones periódicas de su desempeño y del desarrollo de su carrera	P. 26	

Estándar	Contenido	Pág. o respuesta directa	Omisión
Derechos humanos, diversidad e inclusión			
GRI 3: Temas materiales 2021	3-3 Gestión de los temas materiales	P. 30	
GRI 405: Diversidad e igualdad de oportunidades 2016	405-1 Diversidad de órganos de gobierno y empleados	Empleados: P. 26	Órgano de gobierno: Información en desarrollo
GRI 406: No discriminación 2016	406-1 Casos de discriminación y acciones correctivas emprendidas		Información en desarrollo
Equidad y perspectiva de género			
GRI 3: Temas materiales 2021	3-3 Gestión de los temas materiales	P. 30	
GRI 405: Diversidad e igualdad de oportunidades 2016	405-2 Ratio entre el salario básico y la remuneración de mujeres y de hombres		Información en desarrollo
Mujeres en posición de liderazgo			
GRI 3: Temas materiales 2021	3-3 Gestión de los temas materiales	P. 30	
Inclusión y educación financiera			
GRI 3: Temas materiales 2021	3-3 Gestión de los temas materiales	P. 32	

Contenido por tema material

Estándar	Contenido	Pág. o respuesta directa	Omisión
Gobernanza, ética, transparencia y rendición de cuentas			
GRI 3: Temas materiales 2021	3-3 Gestión de los temas materiales	P. 34	
GRI 205: Anticorrupción 2016	205-1 Operaciones evaluadas en función de los riesgos relacionados con la corrupción		Información en desarrollo
	205-2 Comunicación y formación sobre políticas y procedimientos anticorrupción	P. 38	
	205-3 Incidentes de corrupción confirmados y medidas tomadas	P. 38	
Transformación y estrategia digital			
GRI 3: Temas materiales 2021	3-3 Gestión de los temas materiales	P. 7, 40	
Resiliencia operativa, presencia del negocio y gestión responsable de los riesgos ASG			
GRI 3: Temas materiales 2021	3-3 Gestión de los temas materiales	P. 18, 54	

Estándar	Contenido	Pág. o respuesta directa	Omisión
Estrategia ambiental y gestión de riesgos y oportunidades relacionadas con el clima			
GRI 3: Temas materiales 2021	3-3 Gestión de los temas materiales	P. 21	
Satisfacción y experiencia del cliente			
GRI 3: Temas materiales 2021	3-3 Gestión de los temas materiales	P. 16	
Financiamiento sostenible			
GRI 3: Temas materiales 2021	3-3 Gestión de los temas materiales	P. 50	
Participación en gremios y relación con grupos de interés			
GRI 3: Temas materiales 2021	3-3 Gestión de los temas materiales	P. 59, 59	

* Los temas “Cadena de valor sostenible y acompañamiento” e “Inversión de impacto y emisiones financiadas” no se abordan en este informe, ya que aún no contamos con un enfoque de gestión definido. Estamos trabajando en integrar información cualitativa y cuantitativa que nos permita incluirlos en futuros reportes.

SASB Bancos Comerciales (2023)

Tema	Métrica	Categoría	Unidad de medida	Código	Pág. o respuesta directa	Omisión
Seguridad de la Información	(1) Número de filtraciones de datos, (2) porcentaje que corresponden a filtraciones de datos personales, (3) número de titulares de cuentas afectados	Cuantitativa	Número, Porcentaje (%)	FN-CB-230a.1		En 2024 no se registraron filtraciones de datos ni incidentes que comprometieran información personal o de titulares de cuenta.
	Descripción del enfoque para identificar y abordar los riesgos de seguridad de la información	Discusión y análisis	n/a	FN-CB-230a.2	P. 40	
Inclusión Financiera y Desarrollo de Capacidades	(1) Número y (2) monto de préstamos vigentes que califican para programas destinados a promover pequeños negocios y desarrollo comunitario	Cuantitativa	Número, Moneda de presentación	FN-CB-240a.1		Información en desarrollo
	(1) Número y (2) monto de préstamos vencidos o en no acumulación, o sujetos a indulgencia, que califican para dichos programas	Cuantitativa	Número, Moneda de presentación	FN-CB-240a.2		Información en desarrollo
	Número de cuentas corrientes minoristas sin costo otorgadas a clientes no bancarizados o sub-bancarizados	Cuantitativa	Número	FN-CB-240a.3		Información en desarrollo
	Número de participantes en iniciativas de educación financiera para clientes no bancarizados, sub-bancarizados o desatendidos	Cuantitativa	Número	FN-CB-240a.4		Información en desarrollo
Incorporación de Factores ASG en el Análisis Crediticio	Descripción del enfoque para la incorporación de factores ASG en el análisis crediticio	Discusión y análisis	n/a	FN-CB-410a.2	P. 54	
Emisiones Financiadas	Emisiones absolutas brutas financiadas, desglosadas por (1) Alcance 1, (2) Alcance 2 y (3) Alcance 3	Cuantitativa	Toneladas métricas CO ₂ e	FN-CB-410b.1		Información en desarrollo
	Exposición bruta por industria, desglosada por clase de activo	Cuantitativa	Moneda de presentación	FN-CB-410b.2		Información en desarrollo
	Porcentaje de la exposición bruta incluida en el cálculo de emisiones financiadas	Cuantitativa	Porcentaje (%)	FN-CB-410b.3		Información en desarrollo
	Descripción de la metodología utilizada para calcular las emisiones financiadas	Discusión y análisis	n/a	FN-CB-410b.4		Información en desarrollo

SASB Bancos Comerciales (2023)

Tema	Métrica	Categoría	Unidad de medida	Código	Pág. o respuesta directa	Omisión
Ética Empresarial	Monto total de pérdidas monetarias como resultado de procesos legales relacionados con fraude, uso de información privilegiada, prácticas anticompetitivas, etc.	Cuantitativa	Moneda de presentación	FN-CB-510a.1		Información en desarrollo
	Descripción de políticas y procedimientos para denuncias	Discusión y análisis	n/a	FN-CB-510a.2	P. 38	
Gestión del Riesgo Sistémico	Puntaje como Banco de Importancia Sistémica Global (GSIB), por categoría	Cuantitativa	Puntos base (bps)	FN-CB-550a.1		No aplica. Banco Multiva no es una institución financiera de Importancia Sistemica Global.
	Descripción del enfoque para integrar los resultados de pruebas de resistencia (obligatorias y voluntarias) en la planificación de capital y estrategia	Discusión y análisis	n/a	FN-CB-550a.2	P. 43	Se omite la divulgación del indicador en el formato estricto solicitado por el estándar SASB. Como institución financiera regulada en México, el Banco se adhiere a las disposiciones de carácter general de la Comisión Nacional Bancaria y de Valores (CNBV) y a los estándares de Basilea adoptados localmente.
Métricas de Actividad	(1) Número y (2) valor de cuentas corrientes y de ahorro por segmento: (a) personal y (b) pequeña empresa	Cuantitativa	Número, Moneda de presentación	FN-CB-000.A		Información en desarrollo
	(1) Número y (2) valor de préstamos por segmento: (a) personal, (b) pequeña empresa, y (c) corporativo	Cuantitativa	Número, Moneda de presentación	FN-CB-000.B		Información en desarrollo

SASB Financiamiento al Consumidor (2023)

Tema	Métrica	Categoría	Unidad de medida	Código	Pág. o respuesta directa	Omisión
Privacidad del Cliente	Número de titulares de cuenta cuya información se utiliza para fines secundarios	Cuantitativa	Número	FN-CF-220a.1		Información en desarrollo
	Monto total de pérdidas monetarias como resultado de procesos legales relacionados con la privacidad del cliente	Cuantitativa	Moneda de presentación	FN-CF-220a.2		Información en desarrollo
Seguridad de la Información	(1) Número de filtraciones de datos, (2) porcentaje que corresponden a filtraciones de datos personales, (3) número de titulares de cuentas afectados	Cuantitativa	Número, Porcentaje (%)	FN-CF-230a.1		En 2024 no se registraron filtraciones de datos ni incidentes que comprometieran información personal o de titulares de cuenta.
	Pérdidas por fraude con tarjetas derivadas de (1) fraude sin tarjeta presente y (2) fraude con tarjeta presente y otros	Cuantitativa	Moneda de presentación	FN-CF-230a.2		Información en desarrollo
	Descripción del enfoque para identificar y abordar los riesgos de seguridad de la información	Discusión y análisis	n/a	FN-CF-230a.3	P. 40	
Prácticas de Venta	Porcentaje de la remuneración total para empleados cubiertos que es variable y está vinculada al volumen de productos y servicios vendidos	Cuantitativa	Porcentaje (%)	FN-CF-270a.1	19%	
	Tasa de aprobación para productos (1) de crédito y (2) de prepago	Cuantitativa	Porcentaje (%)	FN-CF-270a.2		Información en desarrollo
	(1) Promedio de comisiones por productos adicionales, (2) tasa de interés anual promedio (APR) de productos de crédito, (3) antigüedad promedio, (4) número promedio de cuentas de crédito, (5) comisiones anuales promedio de productos prepago	Cuantitativa	Moneda, Porcentaje, Meses, Número	FN-CF-270a.3		Información en desarrollo
	(1) Número de quejas presentadas por clientes, (2) porcentaje que resultaron en medidas de compensación monetaria o no monetaria	Cuantitativa	Número, Porcentaje (%)	FN-CF-270a.4		Información en desarrollo
	Monto total de pérdidas monetarias como resultado de procesos legales asociados con la venta y servicio de productos	Cuantitativa	Moneda de presentación	FN-CF-270a.5		Información en desarrollo
Métricas de Actividad	Número de consumidores únicos con una cuenta activa de (1) tarjeta de crédito y (2) tarjeta de débito prepago	Cuantitativa	Número	FN-CF-000.A		Información en desarrollo
	Número de (1) cuentas de tarjeta de crédito y (2) cuentas de tarjeta de débito prepago	Cuantitativa	Número	FN-CF-000.B		Información en desarrollo

NIS

Tema	Indicador		Valor Absoluto	Página, Respuesta o Razón de Omisión
A. ÁREA AMBIENTAL				
Emisiones GEI	A1	Emisiones de GEI Alcance 1 (tCO ₂ e)	52.52	P. 21
	A2	Emisiones de GEI Alcance 2 (tCO ₂ e)	307.14	P. 21
	A3	Emisiones de GEI Alcance 3 (tCO ₂ e)	1,714.68	P. 21
Consumo de Energía	A4	Consumo de Energía (kWh)		Información en desarrollo
	A5	Consumo de Energía Renovable (kWh)		Información en desarrollo
Actividades Sostenibles	A6	Inversión sostenible (miles de pesos)		Información en desarrollo
Uso Sostenible del Agua	A7	Agua Ingresada (m³)	4,909	P. 21
	A8	Reaprovechamiento del Agua (m³)	–	Si bien contamos con planta de tratamiento de aguas residuales, esta aún no ha comenzado a operar.
	A9	Descarga de Aguas Residuales (m³)	–	Información en desarrollo
	A10	Descarga de Aguas Residuales Tratadas (m³)	–	Información en desarrollo
	A11	Agua Ingresada Proveniente de Zonas con Estrés Hídrico (m³)	–	Información en desarrollo
Biodiversidad	A12	Uso de Suelo Dentro de, o Cercano a, Zonas de Riesgo para la Biodiversidad (m²)	–	Nuestras operaciones no se encuentran dentro ni cercanas a zonas de riesgo para la biodiversidad.
Sustancias y Productos Químicos que Agotan la Capa de Ozono	A13	Dependencia de Sustancias y Productos Químicos que Agotan la Capa de Ozono (kg CFC-11)	–	Utilizamos sustancias con bajo impacto sobre la capa de ozono

Tema	Indicador		Valor Absoluto	Página, Respuesta o Razón de Omisión
Gestión de Residuos	A14	Residuos Generados (ton)	17,390	P. 21
	A15	Residuos Reaprovechados (ton)	–	Información en desarrollo
	A16	Residuos Peligrosos (ton)	–	Información en desarrollo
B. ÁREA SOCIAL. CAPITAL HUMANO				
Igualdad de Oportunidades y Trabajo Digno	B1	Gestión de la Igualdad de Oportunidades y del Trabajo Digno		Contamos con nuestro Código de Ética y Conducta y con el Manual de Organización de Capital Humano, en los cuales establecemos que todas las decisiones y acciones relacionadas con el empleo de nuestro personal se realizan bajo los principios de igualdad de oportunidades, equidad y no discriminación. P. 26
	B2	Brecha Salarial		Información en desarrollo
Inversión en Capital Humano	B3	Horas de Capacitación	9,967	P. 26
	B4	Evaluaciones de desempeño y Desarrollo Profesional de los Trabajadores	793	P. 26
Salud y Seguridad en el Trabajo	B5	Gestión de la Salud y la Seguridad en el Trabajo		Información en desarrollo
	B6	Accidentes y Enfermades de Trabajo que Causaron Incapacidad o Muerte	-	En 2024 no se registraron accidentes ni enfermedades de trabajo que hayan causado incapacidad o muerte.

NIS

Tema	Indicador		Valor Absoluto	Página, Respuesta o Razón de Omisión
C. ÁREA GOBERNANZA				
Gobernanza	C1	Consejo de Administración	Nuestro Consejo de Administración tiene como responsabilidades y funciones principales definir y supervisar la estrategia de la Institución, así como designar y evaluar a los miembros del equipo directivo. Está conformado por cinco consejeros, de los cuales cuatro son independientes y uno tiene vínculo con la Institución, y se complementa con la participación de cuatro consejeros independientes.	P. 34
	C2	Mujeres en el Consejo de Administración	0	
	C3	Órgano de Vigilancia independiente	El Comité de Auditoría se encarga de comunicar al Consejo de Administración las deficiencias del Sistema de Control Interno y el seguimiento de las medidas correctivas, conocer los resultados de las auditorías internas y externas, y evaluar el desempeño del área de Contraloría Interna y de la auditoría interna y externa.	P. 34
Gestión Empresarial Sostenible	C4	Política de Administración de Riesgos	El documento Manual de Políticas y Procedimientos de la Administración Integral de Riesgos (MAIR) 2025 establece la estructura, políticas y procesos para la gestión integral de riesgos discretionales: crédito, solvencia, mercado y liquidez. Define la misión y visión de la Institución en materia de riesgos, así como los principios, lineamientos y apetito al riesgo que guían su operación.	
	C5	Estrategia de Sostenibilidad	Contamos con una estrategia de sostenibilidad conformada por cuatro pilares : Ambiental, Social, Gobernanza y Banca Sostenible, con planes de acción y metas establecidas hacia 2025.	P. 18

Tema	Indicador		Valor Absoluto	Página, Respuesta o Razón de Omisión
Conducta Empresarial Responsable	C6	Código de Integridad y Ética	Contamos con un Código de Ética y Conducta que establece las directrices de comportamiento esperadas de nuestros colaboradores, directivos, proveedores y otros grupos de interés, siempre alineadas con nuestros valores corporativos.	P. 38
	C7	Seguridad de la Información	Contamos con una estrategia integral de ciberseguridad que protege la información, gestiona riesgos y garantiza la confidencialidad, integridad y disponibilidad de nuestros sistemas y datos.	P. 40
	C8	Protección y Privacidad de Datos de Terceros	Nuestra estrategia integral de ciberseguridad protege los datos de terceros y garantiza la privacidad de los mismos.	P. 40

*. Ingresos para el periodo del 1 de enero al 31 de diciembre de 2024: \$21,764,792.



Grupo Financiero Multiva
Montes Urales 350. Col.
Lomas de Chapultepec, I Sección,
Alcaldía Miguel Hidalgo, 11000
Ciudad de México, CDMX

Britzia Silva Enciso
Directora de Sostenibilidad
britzia.silva@multiva.com.mx